

Övergång gymnasieskola – högskola

Gymnasieungdomars studieintresse läsåret 2005/06

The transition from upper secondary school to higher education

I korta drag

Sex av tio planerar att läsa på högskolan

59 procent av eleverna i gymnasieskolans avgångsklasser läsåret 2005/06 planerar att börja läsa på universitet eller högskola inom de tre närmaste åren. Andelen är högre bland kvinnorna (71%) än bland männen (48%).

Intresset för högskolestudier är störst bland eleverna på naturvetenskapsprogrammet. Inom denna grupp planerar 89 procent att börja läsa på högskolan inom de närmaste tre åren.

Litet intresse för lärarutbildning

Endast sex procent av eleverna i gymnasieskolans avgångsklasser läsåret 2005/06 som planerar att börja studera på högskolan tänker läsa en lärarutbildning. Det låga intresset återfinns bland båda könen. Åtta procent av kvinnorna och fyra procent av männen tänker läsa på en lärarutbildning.

Göteborgs och Lunds universitet populärast

För nionde året i rad är Göteborgs- och Lunds universitet de populäraste lärosätena för högskolestudier bland eleverna i gymnasieskolans avgångsklasser. Av de elever som planerar att börja läsa på högskolan är det tio procent som uppger att de vill studera vid Göteborgs- och Lunds universitet. Därefter följer Uppsala universitet, Stockholms universitet och Chalmers tekniska högskola.

Blir studieplanerna verklighet?

Registerstatistik visar att övergångsfrekvensen från gymnasieskolan till högskolan är störst de tre närmaste åren efter avslutad gymnasieutbildning. Bland avgångna 2001/02 övergick 50 procent av kvinnorna och 39 procent av männen till högskolan inom en period av tre år.

Naturvetenskapsprogrammet hade högst övergångsfrekvens. Utmärkande för det programmet är att även många med relativt låga betyg övergick till högskolestudier.



Statistiska centralbyrån
Statistics Sweden

Daniel Samuelsson, SCB, tfn 019-17 65 17, daniel.samuelsson@scb.se
Anna Bengtsson, SCB, tfn 019-17 62 08, anna.bengtsson@scb.se

Statistiken har producerats av SCB, som ansvarar för officiell statistik inom området.

ISSN 1404-5893 Serie UF – Utbildning och forskning. Utkom den 4 april 2006.
Tidigare publicering: Se avsnittet Fakta om statistiken.
Utgivare av Statistiska meddelanden är Kjell Jansson, SCB.

Utbildningsinriktningar till civilingenjör och lärare på högskolan var de vanligaste bland samtliga avgångna. Av dem som påbörjade högskolestudier efter omvårdnadsprogrammet började mer än hälften på en sjuksköterskeutbildning.

Uppsala län hade högst övergång

Skillnaden i övergång var relativt stor mellan olika län. Högst övergång inom tre år, 54 procent, hade avgångna läsåret 2001/02 från Uppsala län. Därefter följde avgångna från Stockholms län med en övergång på 50 procent. Avgångna från Gotlands län och Jämtlands län hade lägst övergång med 34 respektive 32 procent.

Fler elever från fristående skolor till högskolan

Övergången till högskola inom ett år var 18 procent för de som avgick från gymnasieskolan läsåret 2003/04. Det är samma som de tre föregående läsåren. Fler kvinnor än män hade påbörjat högskolestudier inom ett år efter avslutad gymnasieutbildning, 21 procent respektive 16 procent.

Övergången från de fristående skolorna var hög, 23 procent. Detta kan delvis förklaras av att en stor del av utbildningarna på fristående skolor har samhällsvetenskaplig eller naturvetenskaplig inriktning; och elever som läser dessa inriktningar fortsätter ofta till högskolan.

Innehåll

Statistiken med kommentarer	6
Gymnasieungdomars studieintresse	6
Förändringar i 2003 års undersökning	6
Sex av tio planerar att läsa på högskolan	7
Störst studieintresse i Stockholms län	8
Göteborgs och Lunds universitet populärast	9
Knappt en fjärdedel vill läsa teknik eller naturvetenskap	10
Litet intresse för lärarutbildning	11
Valet av utbildning viktigast	12
Viktigt att få läsa på ett program	13
Längden på högskoleutbildning	14
Stort intresse för utlandsstudier	15
Högskolestudier på distans	16
Vägen till högskolan	17
Faktorer som påverkar övergången	17
Övergång från gymnasieskola till högskola	18
Gymnasieskolan	18
Knappt en femtedel gick direkt från gymnasieskolan till högskolan	19
Övergång till högskolan inom en tioårsperiod	20
Övergång inom tre år	21
Stora skillnader i övergångsfrekvens mellan olika program	22
Betyg och övergångsfrekvens	22
Kvinnorna väljer lärarutbildningar	23
Hög övergång från NV-programmet oavsett betygspoäng	24
Övergång per län	25
Uppsala län hade högst övergång	25
Kvinnor hade en högre övergång i samtliga län	26
Studieintresse och övergång	27
Tabeller	28
Teckenförklaring	28
1a. Elever i gymnasieskolans avgångsklasser läsåret 2005/06. Planer på att börja läsa på högskolan inom tre år. Fördelning på program och kön. Punktskattningar och 95-procentiga konfidensintervall. Procent.	28
1b. Elever i gymnasieskolans avgångsklasser läsåret 2005/06. Planer på att börja läsa på högskolan inom tre år. Fördelning på riksområde och kön. Punktskattningar och 95-procentiga konfidensintervall. Procent.	29
2. Elever i gymnasieskolans avgångsklasser läsåret 2005/06 som inte planerar att läsa på högskolan. Anledningar till att inte läsa på högskolan. Fördelning på program och kön. Punktskattningar och 95-procentiga konfidensintervall. Procent.	30

3. Elever i gymnasieskolans avgångsklasser läsåret 2005/06 som planerar att läsa på högskolan. Uppläggning av högskolestudierna. Fördelning på program och kön. Punktskattningar och 95-procentiga konfidensintervall. Procent.	31
4. Elever i gymnasieskolans avgångsklasser läsåret 2005/06 som planerar att läsa på högskolan. Avsedd längd på högskolestudierna. Fördelning på program och kön. Punktskattningar med 95-procentiga konfidensintervall. Procent.	32
5. Elever i gymnasieskolans avgångsklasser läsåret 2005/06 som planerar att läsa på högskolan. Rätt högskola eller önskad utbildning. Fördelning på program och kön. Punktskattningar med 95-procentiga konfidensintervall. Procent.	33
6a. Elever i gymnasieskolans avgångsklasser (samtliga program) läsåren 1995/96–2005/06 som planerade att läsa på högskolan. Ämnesområde för högskolestudier (förstaval). Fördelning på läsår och kön. Punktskattningar. Procent.	34
6b. Elever på naturvetenskapsprogrammet i gymnasieskolans avgångsklasser läsåren 1995/96–2005/06 som planerade att läsa på högskolan. Ämnesområde för högskolestudier (förstaval). Fördelning på läsår och kön. Punktskattningar. Procent.	35
6c. Elever på samhällsvetenskapsprogrammet i gymnasieskolans avgångsklasser läsåren 1995/96–2005/06 som planerade att läsa på högskolan. Ämnesområde för högskolestudier (förstaval). Fördelning på läsår och kön. Punktskattningar. Procent.	36
6d. Elever på teknikprogrammet i gymnasieskolans avgångsklasser läsåren 1995/96–2005/06 som planerade att läsa på högskolan. Ämnesområde för högskolestudier (förstaval). Fördelning på läsår och kön. Punktskattningar. Procent.	37
6e. Elever på övriga program i gymnasieskolans avgångsklasser läsåren 1995/96–2005/06 som planerade att läsa på högskolan. Ämnesområde för högskolestudier (förstaval). Fördelning på läsår och kön. Punktskattningar. Procent.	38
7. Elever i gymnasieskolans avgångsklasser läsåret 2005/06 som planerar att läsa på högskolan. Ämnesområde för högskolestudier (första- och andraval). Fördelning på ämnesområde och kön. Punktskattningar. Procent.	39
8. Elever i gymnasieskolans avgångsklasser läsåret 2005/06 som planerar att läsa på högskolan. Anledning till att läsa på högskolan. Fördelning på program och kön. Punktskattningar. Procent.	40
9. Elever i gymnasieskolans avgångsklasser läsåret 2005/06 som planerar att läsa på högskolan. Intresse för att genomföra en del av studierna utomlands. Fördelning på program och kön. Punktskattningar och 95-procentiga konfidensintervall. Procent.	41
10. Elever i gymnasieskolans avgångsklasser läsåret 2005/06 som planerar att läsa på högskolan. Intresse för att läsa på högskolan på distans. Fördelning på program och kön. Punktskattningar och 95-procentiga konfidensintervall. Procent.	42
11a. Elever i gymnasieskolans avgångsklasser läsåret 2005/06 som tänker läsa på högskolan. Populäraste universiteten och högskolorna. Fördelning på kön. Punktskattningar och 95-procentiga konfidensintervall. Procent.	43
11b. Elever i gymnasieskolans avgångsklasser läsåret 2005/06 som planerar att läsa på högskolan. Populäraste universiteten och högskolorna. Fördelning på riksområde. Punktskattningar och 95-procentiga konfidensintervall. Procent.	44

12. Elever i gymnasieskolans avgångsklasser läsåret 2005/06 som planera att läsa på högskolan. Orsaker till att vilja läsa på ett visst universitet eller en viss högskola. Fördelning på de populäraste universiteterna och högskolorna samt kön. Punktskattningar och 95-procentiga konfidensintervall. Procent.	45
13. Övergångsfrekvens till högskolan inom 1-10 år från gymnasieskolans linjer/program 1992/93–2003/04. Fördelning på kön. Procent	46
14a. Övergångsfrekvens till högskolan inom tre år för avgångna från gymnasieskolans linjer/program 1992/93–2001/02. Andel i procent av antalet avgångna på respektive linje/program och avgångsår. Båda könen	47
14b. Övergångsfrekvens till högskolan inom tre år för avgångna från gymnasieskolans linjer/program 1992/93–2001/02. Andel i procent av antalet avgångna på respektive linje/program och avgångsår. Kvinnor	49
14c. Övergångsfrekvens till högskolan inom tre år för avgångna från gymnasieskolans linjer/program 1992/93–2001/02. Andel i procent av antalet avgångna på respektive linje/program och avgångsår. Män	51
15. Övergångsfrekvens till högskolan inom tre år och antal avgångna från gymnasieskolans program 2001/02. Fördelning på kön. Riket totalt och län.	53
Fakta om statistiken	56
Detta omfattar statistiken	56
Definitioner och förklaringar	56
Fakta om gymnasieskolan	57
Så görs statistiken	57
Statistikens tillförlitlighet	57
Bra att veta	58
Annan statistik	58
In English	59
Summary	59
List of tables	60
List of terms	61

Statistiken med kommentarer

Gymnasieungdomars studieintresse

Gymnasieungdomars studieintresse är en urvalsundersökning som genomförs vartannat år bland elever i gymnasieskolans avgångsklasser. Urvalsstorleken i 2005 års undersökning var 8 160 elever och statistiken samlades in under oktober-december via postenkäter. Rapporten innehåller också ett avsnitt med registerstatistik som visar övergången från gymnasieskolan till högskolan från 1992/93 och framåt.

Förändringar i 2003 års undersökning

Till 2003 års undersökning gjordes en förändring i frågeenkäten. I den viktigaste frågan om intresset för högskolestudier ändrades bland annat ett av svarsalternativen. Nedan följer en fullständig redovisning av förändringarna i frågan om intresset för högskolestudier.

Ny blankett (2003 och senare)

1. Har du planer på att börja läsa på universitet eller högskola inom de närmaste tre åren?	<input type="checkbox"/> 1 Ja	→ Gå till fråga 3
	<input type="checkbox"/> 2 Nej	→ Gå till fråga 2
	<input type="checkbox"/> 3 Vet inte	→ Tack för ditt svar! Skicka blanketten till SCB.

Gammal blankett (2002 och tidigare)

1. Har du planer på att börja läsa på universitet eller högskola inom de närmaste tre åren?	<input type="checkbox"/> 1 Ja	→ Gå till fråga 3
	<input type="checkbox"/> 2 Jag har inte bestämt mig än	→ Gå till fråga 3
	<input type="checkbox"/> 3 Nej	→ Gå till fråga 2

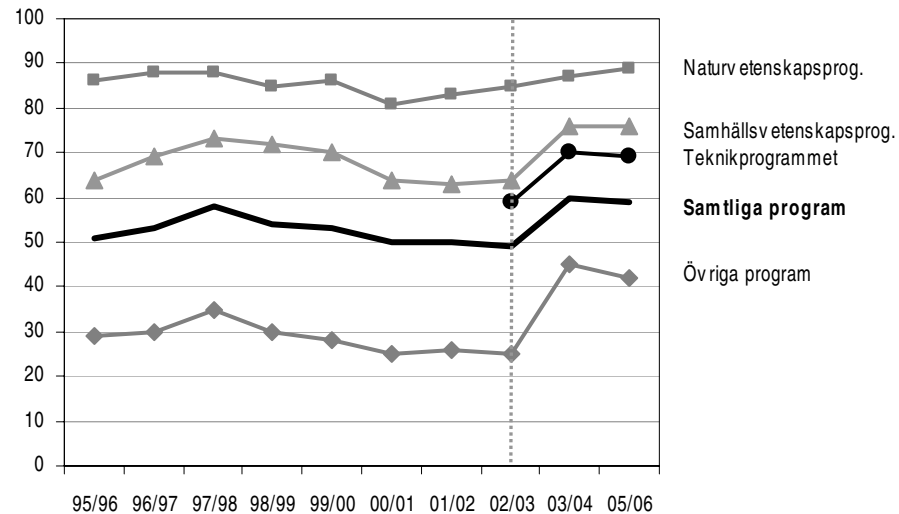
Dessa förändringar fick till följd att andelen som var intresserade att läsa på högskolan inom tre år ökade kraftigt (en kontrollgrupp som fick den gamla blanketten användes i undersökningen). Av de elever som erhöll den nya blanketten (2003 års och senare) planerade **60 procent** att läsa vidare på högskolan inom de närmaste tre åren. Motsvarande andel som erhöll den gamla blanketten (2002 års och tidigare) var endast **50 procent**. Skillnaden är statistiskt säkerställd.

Detta medför att inga jämförelser kan göras mellan undersökningar gjorda innan 2003 och efter 2003 i fråga om gymnasieelevernas studieintresse. Det visade sig att nästintill all ökning i studieintresset (2003 var studieintresset 60% och 2002 var det 49%) kunde hänföras till förändringen i frågekonstruktionen. Däremot kan jämförelser från 2003 års undersökning och senare göras.

Sex av tio planerar att läsa på högskolan

59 procent av eleverna i gymnasieskolans avgångsklasser läsåret 2005/06 uppger att de har planer på att börja läsa på högskolan inom de tre närmaste åren. Detta är i paritet med läsåret 2003/04. Då var det 60 procent som planerade att börja läsa på högskolan. En jämförelse ännu längre tillbaka visar att studieintresset har ökat markant de senaste tre åren. Emellertid är denna ökning av studieintresset inte en reell ökning eftersom den förklaras av att frågan ändrades till 2003 års undersökning. För mer information; läs avsnittet "förändringar i 2003 års undersökning".

Andel av eleverna i gymnasieskolans avgångsklasser läsåren 1995/96–2005/06 som planerade att börja läsa på högskolan inom de närmaste tre åren. Fördelning på program. Procent.



Det är en större andel kvinnor än män som planerar att börja läsa på högskolan. Bland kvinnorna planerar 71 procent att påbörja en högre utbildning inom tre år, motsvarande andel hos männen är 48 procent. Intresset för högre studier är störst bland eleverna på naturvetenskapsprogrammet (89%).

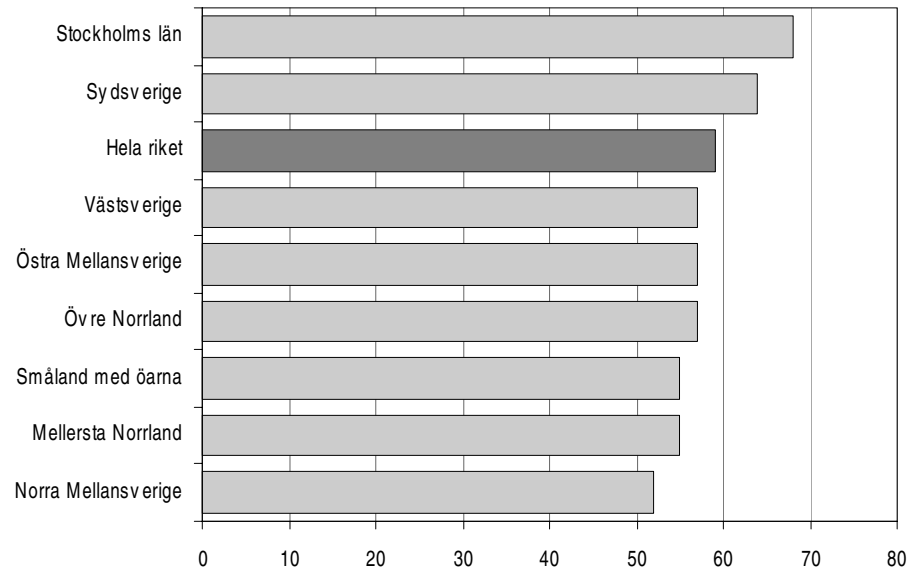
Andel av eleverna i gymnasieskolans avgångsklasser läsåren 1997/98–2005/06 som planerade att börja läsa på högskolan inom de närmaste tre åren. Fördelning på program och kön. Procent.

Program	Kön	Läsår							
		97/98	98/99	99/00	00/01	01/02	02/03	03/04	05/06
Samtliga program	Totalt	58	54	53	50	50	49	60	59
	Kvinnor	65	61	61	57	57	55	69	71
	Män	51	47	46	43	42	43	52	48
Naturvetenskapsprogrammet	Totalt	88	85	86	81	83	85	87	89
	Kvinnor	90	88	88	84	86	85	89	93
	Män	87	84	85	79	81	85	85	86
Samhällsvetenskapsprogrammet	Totalt	73	72	70	64	63	64	76	76
	Kvinnor	77	76	76	69	68	68	80	82
	Män	65	64	59	55	55	56	69	67
Teknikprogrammet	Totalt	59	70	69
	Kvinnor	83	78	84
	Män	56	68	67
Övriga program	Totalt	35	30	28	25	26	30	45	42
	Kvinnor	46	40	39	35	36	35	57	58
	Män	23	21	20	18	18	26	34	27

Störst studieintresse i Stockholms län

Stockholms län är det riksområde som har störst andel studieintresserade elever läsåret 2005/06 med 68 procent – nio procentenheter över riksgenomsnittet. Därefter följer regionerna Sydsverige och Västsverige.

Andel av eleverna i gymnasieskolans avgångsklasser läsåret 2005/06 som planerade att börja läsa på högskolan inom de tre närmaste åren. Fördelning på riksområden. Procent.



¹ Eftersom "Gymnasieungdomarnas studieintresse" har ett begränsat urval måste länen slås ihop till större geografiska enheter (riksområden) för att öka tillförlitligheten i resultaten.

Riksområden:

Stockholms län:	Stockholms län
Östra Mellansverige:	Uppsala-, Södermanlands-, Östergötlands-, Örebro- och Västmanlands län
Småland med öarna:	Jönköpings-, Kronobergs-, Kalmar- och Gotlands län
Sydsverige:	Blekinge- och Skåne län
Västsverige:	Hallands- och Västra Götalands län
Norra Mellansverige:	Värmlands-, Dalarnas- och Gävleborgs län
Mellersta Norrland:	Västernorrlands- och Jämtlands län
Övre Norrland:	Västerbottens- och Norrbottens län

Göteborgs och Lunds universitet populärast

Göteborgs och Lunds universitet är de mest populära lärosätena för högre studier bland eleverna i gymnasieskolans avgångsklasser läsåret 2005/06. Det är nionde året i rad som dessa två universitet ligger i topp. Gymnasieelevernas preferenser mellan de olika högskolorna är mycket stabil över tiden. Det är framförallt de stora universiteten, Kungliga tekniska högskolan (KTH) och Chalmers tekniska högskola som är de mest eftertraktade lärosätena.

De populäraste universiteten och högskolorna bland elever i gymnasieskolans avgångsklasser läsåren 2000/01-2005/06 som planerade att börja på högskolan inom de tre närmaste åren.

00/01		01/02		02/03		03/04		05/06	
Universitet/ högskola	%	Universitet/ högskola	%	Universitet/ högskola	%	Universitet/ högskola	%	Universitet/ Högskola	%
Lund	12	Göteborg	12	Göteborg	13	Lund	12	Göteborg	10
Göteborg	11	Lund	12	Lunds	13	Göteborg	11	Lund	10
Uppsala	9	Uppsala	10	Uppsala	10	Uppsala	9	Uppsala	8
Stockholm	7	Stockholm	7	Stockholm	7	Stockholm	7	Stockholm	6
Umeå	5	Linköping	5	KTH	6	Chalmers	5	Chalmers	5
KTH	5	Chalmers	5	Chalmers	5	Linköping	4	Umeå	4
Linköping	4	KTH	5	Linköping	5	Umeå	4	KTH	4
Chalmers	4	Umeå	4	Umeå	4	KTH	4	Linköping	3
Örebro	3	Handels	3	Handels	2	Handels	2	Handels	3
Handels	2	Örebro	2	Örebro	2	Konstfack	2	Malmö	2

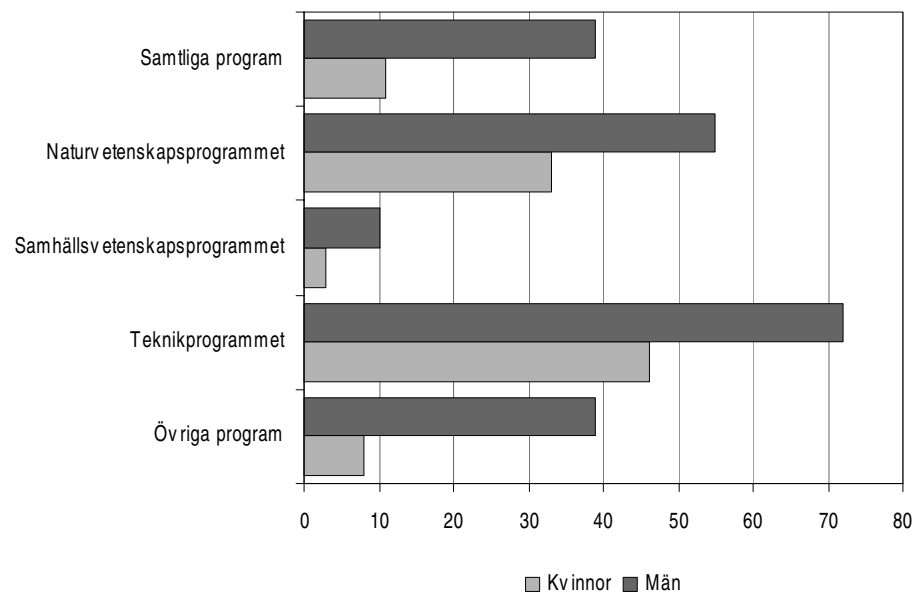
Knappt en fjärdedel vill läsa teknik eller naturvetenskap

Av alla elever som planerar att börja studera på en högre utbildning inom tre år är det 22 procent som har för avsikt att studera inom ämnesområdena teknik eller naturvetenskap.

Av de gymnasieelever som planerar att läsa en högre utbildning är det framförallt de som nu läser på teknik- eller naturvetenskapsprogrammet som tänker studera teknik eller naturvetenskap på högskolan. 68 procent respektive 44 procent planerade att läsa teknik eller naturvetenskap.

Det är ganska stor skillnad i intresset för teknik och naturvetenskap mellan könen. 39 procent av alla män som planerar att studera på högskolan inom tre år tänker läsa en teknisk eller naturvetenskaplig utbildning. Motsvarande andel bland kvinnorna är endast elva procent. Denna skillnad är som störst bland eleverna på övriga program. För mer information; se tabell 6a-6e i tabelldelen.

Andel av eleverna i gymnasieskolans avgångsklasser läsåret 2005/06 som planerade att börja på högskolan och som tänkte studera inom ämnesområdena teknik eller naturvetenskap inom de tre närmaste åren. Fördelning på program. Procent.

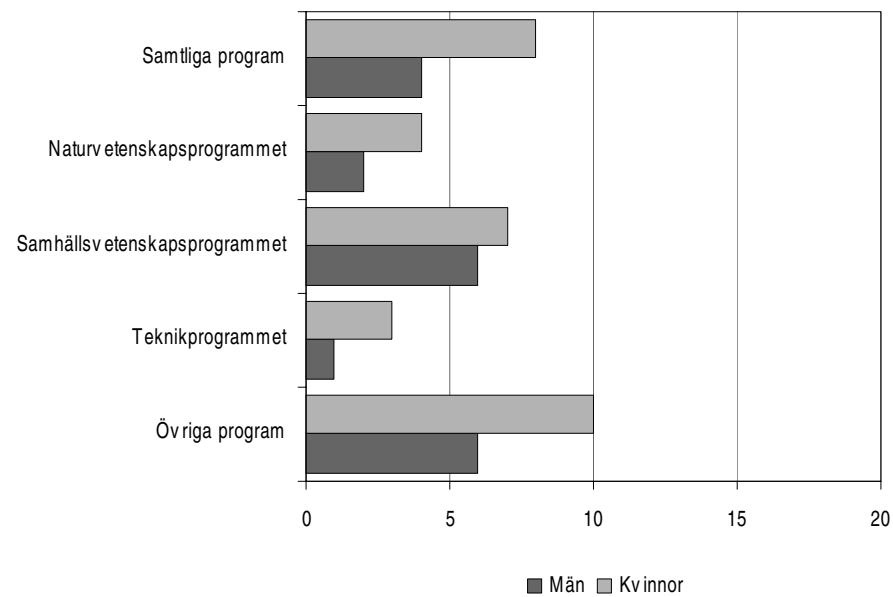


Litet intresse för lärarutbildning

Intresset för lärarutbildningar är lågt. Sex procent av eleverna som planerar att börja studera på högskolan tänker läsa en lärarutbildning.

Det är ingen större skillnad i intresset för lärarutbildningen mellan könen. Åtta procent av kvinnorna och fyra procent av männen tänker läsa på en lärarutbildning. Största intresset för att läsa på en lärarutbildning finns bland kvinnorna på övriga program (tio procent) och minst intresse bland männen på teknikprogrammet (en procent).

Andel av eleverna i gymnasieskolans avgångsklasser läsåret 2005/06 som planerade att börja läsa på högskolan och som tänkte studera på en lärarutbildning inom de tre närmaste åren. Fördelning på program. Procent.



Valet av utbildning viktigast

Åtta av tio elever som planerar att börja läsa på högskolan, anser det vara viktigare att komma in på en viss utbildning än att läsa vid ett visst lärosäte. Endast var åttonde elev tycker att det är mer betydelsefullt att läsa vid ett specifikt universitet/högskola än att studera på en särskild utbildning.

Viktigaste faktorn när man söker en högre utbildning för elever i gymnasieskolans avgångsklasser läsåren 1998/99-2005/06 som planerade att börja läsa på högskolan inom de tre närmaste åren. Fördelning på kön. Procent.

Faktor		Läsår						
		98/99	99/00	00/01	01/02	02/03	03/04	05/06
Att komma in på ett visst universitet/högskola	Totalt	15	14	15	14	16	15	12
	Kvinnor	14	13	14	12	13	11	10
	Män	16	16	18	17	19	19	15
Att få gå rätt utbildning	Totalt	73	75	73	74	72	79	79
	Kvinnor	74	77	76	78	73	83	82
	Män	71	73	69	70	71	74	74
Vet inte	Totalt	12	11	11	12	12	6	9
	Kvinnor	11	11	10	10	13	5	8
	Män	13	11	12	13	11	7	10

Viktigt att få läsa på ett program

Det viktigaste vid upplägget av högskolestudier för elever som planerar att läsa på högskolan inom tre år är att få gå ett program som leder till en bestämd examen. Sex av tio anser att det är viktigast. Andelen är lika hög bland männen som bland kvinnorna. Att själv kombinera ihop kurser till en examen anser endast elva procent av gymnasieeleverna som det viktigaste.

Det är ingen större skillnad på studieupplägget bland eleverna på de olika programmen. Att få gå ett program är det viktigaste. Emellertid är det vanligare att eleverna på naturvetenskapsprogrammet vill gå ett program än eleverna på samhällsvetenskapsprogrammet och övriga program.

Upplägg av högskolestudier för elever i gymnasieskolans avgångsklasser läsåret 2005/06 som planerade att börja läsa på högskolan inom de tre närmaste åren. Fördelning på program och kön. Procent.

Program		Uppläggnings av högskolestudierna			Vet ej
		Ett program som leder till en examen	Fristående kurser leder till en examen	Fristående kurser som inte leder till en examen	
Samtliga program	Totalt	61	11	1	25
	Kvinnor	62	11	2	24
	Män	61	10	1	27
Naturvetenskapsprogrammet	Totalt	76	5	1	17
	Kvinnor	76	6	2	17
	Män	77	5	1	18
Samhällsvetenskapsprogrammet	Totalt	61	13	1	25
	Kvinnor	61	13	0	25
	Män	60	12	2	26
Teknikprogrammet	Totalt	62	7	1	28
	Kvinnor	67	7	0	25
	Män	61	7	1	29
Övriga program	Totalt	55	12	2	29
	Kvinnor	57	12	3	27
	Män	50	13	0	33

Längden på högskoleutbildning

En av fem i gymnasieskolans avgångsklasser läsåret 2005/06, som planerar att börja läsa på högskolan, tänker studera i mer än fyra år, medan endast en av tio tänker läsa mindre än tre år. Det är ingen större skillnad jämfört med tidigare år.

Det är framförallt eleverna på naturvetenskapsprogrammet som vill att läsa en lång högskoleutbildning. 35 procent av dem tänker studera mer än fyra år. Lägst var andelen bland eleverna på övriga program. Inom dessa program planerar 11 procent att läsa en högskoleutbildning på mer än fyra år. En trolig förklaring till att eleverna på naturvetenskapsprogrammet tänker läsa längre på högskolan än de övriga eleverna är att de i större utsträckning planerar att läsa till t.ex. civilingenjör, läkare, veterinär eller tandläkare.

Avsedd längd på högskolestudierna för elever i gymnasieskolans avgångsklasser läsåret 2005/06 som planerade att börja läsa på högskolan inom de tre närmaste åren. Fördelning på program och kön. Procent.

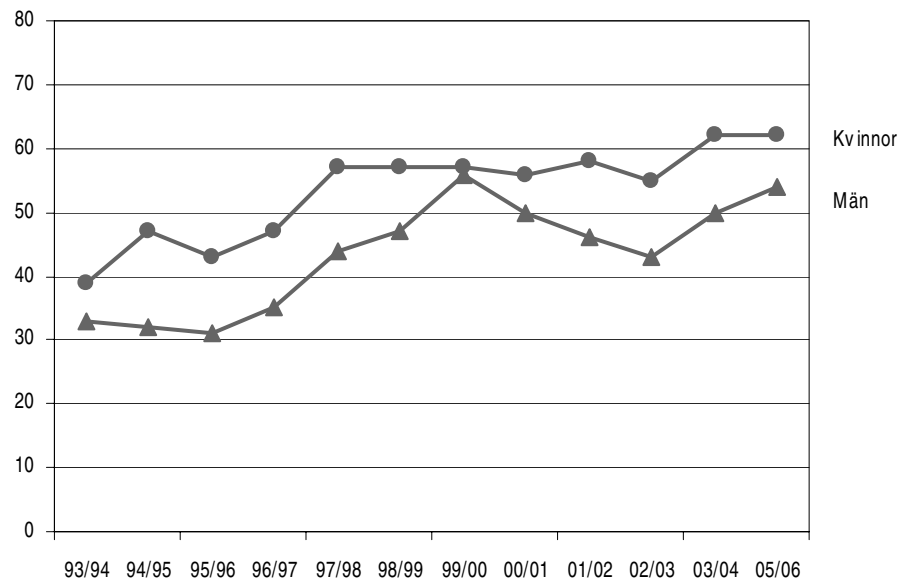
Program		Avsedd längd på studierna			
		Mindre än 3 år	3-4 år	Mer än 4 år	Vet ej
Samtliga program	Totalt	11	45	17	25
	Kvinnor	12	47	16	24
	Män	10	43	19	27
Naturvetenskapsprogrammet	Totalt	2	39	35	24
	Kvinnor	3	38	36	23
	Män	2	40	34	24
Samhällsvetenskapsprogrammet	Totalt	9	49	14	28
	Kvinnor	8	50	13	29
	Män	11	47	15	27
Teknikprogrammet	Totalt	6	51	19	24
	Kvinnor	7	48	21	23
	Män	6	51	19	24
Övriga program	Totalt	19	45	11	24
	Kvinnor	19	48	11	21
	Män	19	37	11	30

Stort intresse för utlandsstudier

Mer än hälften av eleverna som planerar att börja studera på högskolan, uppger att de är intresserade av att förlägga en del av utbildningen utomlands. Kvinnorna (62%) är mer intresserade av att studera utomlands än männen (54%). Intresset för att genomföra delar av sin högskoleutbildning utomlands har ända sedan undersökningens början (1993/94) varit större hos kvinnorna än hos männen. För sex år sedan var dock skillnaden mellan könen liten. Sedan dess har intresset för utlandsstudier ökat med fem procentenheter bland kvinnorna, medan det har minskat med två procentenheter för männen.

Intresset att genomföra en del av studierna utomlands är störst bland eleverna på samhällsvetenskapsprogrammet. Drygt sex av tio är intresserade av att studera utomlands. Motsvarande andel bland eleverna på teknikprogrammet är fem av tio. Det är även inom detta program som det var störst skillnad mellan könen. För mer information; se tabell 9 i tabelldelen.

Intresse för att genomföra en del av studierna utomlands bland elever i gymnasieskolans avgångsklasser läsåren 1993/94-2005/06 som planerade att börja läsa på högskolan inom de tre närmaste åren. Fördelning på kön. Procent.



Högskolestudier på distans

Fyra av tio elever i gymnasieskolans avgångsklasser läsåret 2005/06, som planerar att börja studera på högskolan, kan tänka sig att läsa på distans. Andelen som inte kan tänka sig att läsa på distans är något lägre, tre av tio är inte intresserade av distansutbildningar.

Kvinnorna (43%) kan tänka sig att läsa på distans i något större utsträckning än männen (33%). Sett till de olika programmen är eleverna på naturvetenskapsprogrammet mer negativt inställda till distansutbildningar än de övriga. 41 procent uppger att de inte är intresserade att läsa på distans.

Det bör påpekas att andelen som är osäkra huruvida de kan tänka sig att läsa distansutbildning eller inte är stor. En tredjedel av alla elever i gymnasieskolans avgångsklasser läsåret 2005/06 vet inte ifall de vill läsa på högskolan på distans.

Intresse för att läsa på högskolan på distans bland elever i gymnasieskolans avgångsklasser läsåret 2005/06 som planerade att börja läsa på högskolan inom de tre närmaste åren. Fördelning på kön. Procent.

Program		Intresse för att läsa på högskola på distans		
		Ja	Nej	Vet inte
Samtliga program	Totalt	39	31	29
	Kvinnor	43	28	28
	Män	33	35	31
Naturvetenskapsprogrammet	Totalt	29	41	30
	Kvinnor	30	39	31
	Män	27	42	30
Samhällsvetenskapsprogrammet	Totalt	40	31	28
	Kvinnor	40	31	28
	Män	41	31	28
Teknikprogrammet	Totalt	34	32	34
	Kvinnor	39	29	31
	Män	33	32	34
Övriga program	Totalt	45	25	29
	Kvinnor	52	20	27
	Män	31	33	33

Vägen till högskolan

Steget från att under gymnasietiden vara intresserad av att påbörja en högre utbildning till att verkligen börja studera vid högskolan inom en treårsperiod är ganska långt. Ungdomar som kommer direkt från gymnasieskolan, den så kallade direktövergången, utgör endast en del av dem som varje år för första gången börjar studera vid högskolan. En annan väg till högskolan för högskolenybjörjarna kan exempelvis vara att gå via kommunal vuxenutbildning.

Faktorer som påverkar övergången

Övergången från gymnasieskolan till högskolan varierar över tiden. Faktorer som påverkar övergången kan hänföras både till förändringar av antalet gymnasieelever, förändringar i högskolan och förändringar i omvärlden.

Avgångskullarnas storlek och hur fördelningen av avgångna mellan gymnasieprogrammen påverkar övergångsantalet och övergångsfrekvensen.

Övergången påverkas dessutom av organisatoriska förändringar i gymnasieskolan liksom av förändringar i högskolan. Förändringar av antagningsregler som gynnar eller missgynnar ungdomar som kommer direkt från gymnasieskolan och förändringar av antalet högskoleplatser påverkar hur många som fortsätter med högskolestudier från gymnasieavgången.

En ytterligare faktor som påverkar övergången är förändringar i omvärlden. I ett försämrat arbetsmarknadsläge är det sannolikt att fler ungdomar väljer studier framför arbetslöshet. Större konkurrens om arbetstillfällena ökar incitamenten till att skaffa sig en högre utbildning.

Övergång från gymnasieskola till högskola

Följande avsnitt grundar sig på registerstatistik över övergångsfrekvensen till högskolan för avgångna från gymnasieskolan.

Gymnasieskolan

I denna rapport delas de nationella programmen in i två grupper NV, SP och IB program (Naturvetenskapligt program, Samhällsvetenskapligt program och International Baccalaureate) och övriga nationella program.

I de specialutformade programmen måste alla kärnämnen ingå och utbildningen blir därmed likvärdig med de nationella programmen.

De individuella programmen ska utformas efter den enskilde elevens behov och förutsättningar och ger inte grundläggande behörighet till högskoleutbildning.

Fristående skolor (eller friskolor) är skolor som drivs av andra huvudmän än kommuner och landsting.

Antal elever som avslutat en gymnasieutbildning under perioden 1996/97–2003/04.

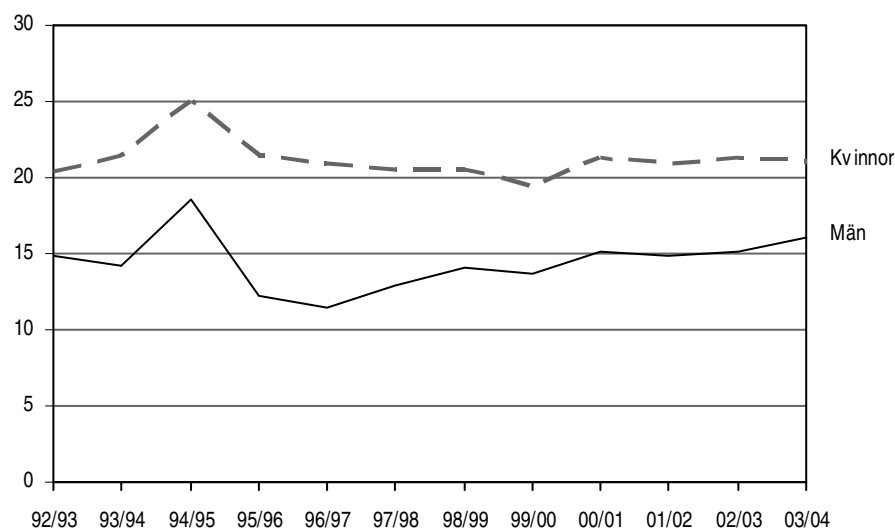
Programgrupp	Läsår							
	96/97	97/98	98/99	99/00	00/01	01/02	02/03	03/04
Samtliga program	78 000	79 100	75 800	77 900	72 400	73 400	76 600	80 500
NV, SP, IB program	37 900	38 900	37 400	36 800	33 300	30 800	28 400	27 100
Övriga nationella program	37 500	36 100	32 100	31 700	27 000	28 200	33 400	35 800
Specialutformade program	1 900	3 700	5 900	8 800	11 800	13 900	9 600	10 300
Individuella program	700	500	400	600	300	500	500	500
Fristående skolor	4 700	6 800

Knappt en femtedel gick direkt från gymnasieskolan till högskolan

För avgångna under läsåret 2003/04 uppgick direktövergången, dvs. andelen som påbörjat högskoleutbildning inom ett år från avslutad gymnasieskola, till 18 procent. Det är lika stor andel som de tre föregående läsåren.

Skillnaden mellan kvinnors och mäns direktövergång har varit relativt oförändrad de senaste tio åren. För de avgångna 2003/04 var skillnaden fem procentenheter, kvinnor hade en övergångsfrekvens på 21 procent medan män hade en övergångsfrekvens på 16 procent.

Andel kvinnor och män som övergått till högskolan inom ett år bland avgångna från gymnasieskolan 1992/93-2003/04. Procent



*Den stora ökningen av övergångsfrekvensen 1994/95 hängde samman med en organisatorisk förändring av gymnasieskolan.

*Övergångsfrekvensen för 1996/97 är inte direkt jämförbar med tidigare år p.g.a. det nya systemet med bokstavsbedömning.

Andelen som fortsatte till högskolan från de fristående gymnasieskolorna var 23 procent. Denna höga övergång kan delvis förklaras av att en stor del av utbildningarna på fristående gymnasieskolor har samhällsvetenskaplig eller naturvetenskaplig inriktning; och elever som läser dessa inriktningar fortsätter ofta till högskolan.

Andel kvinnor och män som övergått till högskolan inom ett år bland avgångna från gymnasieskolan 2003/04 uppdelat på programform.

	Antal avgångna	Andel som påbörjar högskolestudier		
		Samtliga	Kvinnor	Män
Samtliga program	80 500	18	21	16
NV, SP, IB program	27 100	29	30	29
Övriga nationella program	35 800	9	10	7
Specialutformade program	10 300	21	23	18
Individuella program	500	1	2	0
Fristående skolor	6 800	23	25	20

Övergång till högskolan inom en tioårsperiod

Övergången till högskola sker främst inom tre år efter avslutad gymnasieskola. På längre sikt minskar andelen betydligt. Sju år och mer efter avslutad gymnasieskola påbörjar endast ett fåtal högskolestudier och övergångsfrekvensen ökar bara med någon procentenhet per år.

Läsåret 1992/93 hade 45 procent av de avgångna från gymnasieskolan påbörjat högskolestudier inom sju år. Bland årskullarna som slutade gymnasieskolan 10 år senare, i början av 2000-talet, hade 45 procent påbörjat högskolestudier redan inom tre år.

Andel som övergått till högskolan inom 1-10 år bland avgångna från gymnasieskolan 1992/93–2003/04. Procent

Avgångsår	1 år	2 år	3 år	4 år	5 år	6 år	7 år	8 år	9 år	10 år
92/93	18	29	35	39	42	44	45	47	48	49
93/94	18	30	37	41	44	46	48	49	50	52
94/95	22	37	45	50	53	55	57	58	60	60
95/96	17	30	37	41	44	47	49	51	52	.
96/97	16	30	38	43	47	49	51	53	.	.
97/98	17	31	40	45	49	52	53	.	.	.
98/99	17	33	43	48	52	54
99/00	17	33	43	48	51
00/01	18	36	46	51
01/02	18	35	45
02/03	18	34
03/04	18

Den stora ökningen av direktövergången mellan avgångskullarna 1993/94 och 1994/95 hängde samman med en organisatorisk förändring av gymnasieskolan. De tidigare 2-åriga teoretiska och yrkesförberedande linjerna upphörde och alla program blev treåriga. Det blev därför en nedgång i antalet avgångna från dessa tidigare korta utbildningar under 1994/95. Elever som gick på studieförberedande linjer/program blev då överrepresenterade i avgångskullen, vilket medförde en ökning av andelen övergångar.

Inte heller läsåret 1996/97 är direkt jämförbart med tidigare år då detta var det första året som elever avgick från den 3-åriga kursutformade gymnasieskolan med slutbetyg (bokstavs-betyg). Från och med detta år redovisas i princip endast elever som uppnått 90 procent av timplanens garanterade poängtal.

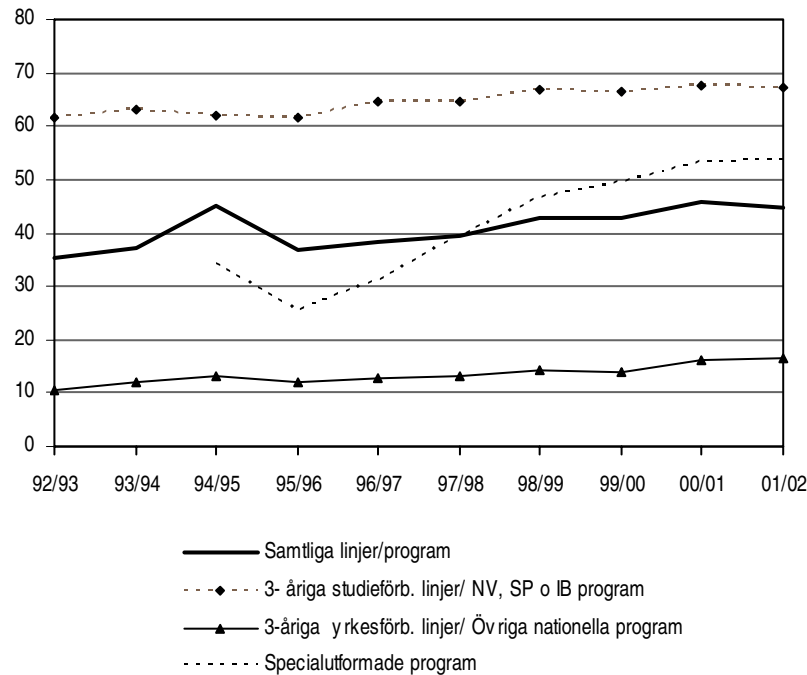
För mer information se tabell 13 i tabellbilagan.

Övergång inom tre år

Mellan avgångskullarna 2000/01 och 2001/02 minskade övergången till högskolan med en procentenhet. Minskningen var lika stor för både kvinnor och män.

På längre sikt ökade övergången inom tre år för avgångskullarna 1992/93–2001/02 från 35 till 45 procent. De studieförberedande utbildningarna/ NV, SP, och IB programmen har ökat från 62 till 67 procent och övriga nationella program har ökat från 11 till 16 procent.

Andel som övergått till högskolan inom tre år bland avgångna från gymnasieskolan 1992/93–2001/02. Procent



*Den stora ökningen av övergångsfrekvensen 94/95 hängde samman med en organisatorisk förändring av gymnasieskolan.

För avgångna 2001/02 var kvinnornas övergångsfrekvens 50 procent, att jämföra med männens 39 procent. Denna skillnad var oförändrad jämfört med läsåret innan. För avgångna från de studieförberedande programmen/NV, SP och IB programmen var det en betydligt mindre skillnad mellan kvinnor och mäns övergångsfrekvens, 68 procent av kvinnorna mot 66 procent av männen.

Övergångsfrekvensen inom tre år från de 3-åriga yrkesförberedande utbildningarna/övriga nationella program ökar. Under perioden 1992/93–2001/02 ökade andelen från 11 till 16 procent. Kvinnorna hade en betydligt högre övergångsfrekvens än männen från dessa program. Kvinnornas övergång var 23 procent bland avgångna 2001/02, medan motsvarande andel för männen låg på 10 procent. Det fanns stora skillnader mellan kvinnors och mäns val av program inom gruppen yrkesförberedande gymnasieutbildning/ övriga nationella program, som delvis kan förklara skillnaden i övergångsfrekvens mellan könen.

Övergångsfrekvensen från de specialutformade programmen ökade något läsåret 2001/02 jämfört med föregående läsår från 53 procent till 54 procent. Även inom denna grupp av program var det stor skillnad mellan kvinnors och mäns övergångsfrekvens. Av de avgångna kvinnorna övergick 59 procent till högskolestudier mot 49 procent av männen.

För mer information se tabell 14 i tabellbilagan.

Andel kvinnor och män som övergått till högskolan inom tre år bland avgångna från gymnasieskolan 1992/93–2001/02, fördelade efter typ av linje/program. Procent

Linje/programgrupp	92/93	93/94	94/95 ¹	95/96	96/97	97/98	98/99	99/00	00/01	01/02
Kvinnor										
Samtliga linjer/program	39	42	48	42	43	45	48	48	51	50
3-åriga studieförb. linjer/ NV, SP, IB program	63	62	62	64	66	67	68	68	69	68
2-åriga teoretiska linjer	23	20	14	12
2-åriga yrkesförb. linjer	11	10	7	1
3-åriga yrkesförb. linjer/ Övriga nationella program	17	19	19	18	18	19	21	20	23	23
Specialutformade program	.	.	38	29	36	44	54	55	59	59
Män										
Samtliga linjer/program	31	32	42	32	34	35	37	37	40	39
3-åriga studieförb. linjer/ NV, SP, IB program	61	64	61	59	63	62	65	65	67	66
2-åriga teoretiska linjer	12	11	10	4
2-åriga yrkesförb. linjer	4	3	3	0
3-åriga yrkesförb. linjer/ Övriga nationella program	6	6	6	7	7	8	8	8	10	10
Specialutformade program	.	.	23	21	26	35	40	45	47	49

¹ Den stora ökningen av övergångsfrekvensen 1994/95 hänger samman med en organisatorisk förändring av gymnasieskolan.

Stora skillnader i övergångsfrekvens mellan olika program

Av de enskilda utbildningarna var övergångsfrekvensen högst, 81 procent, på naturvetenskaplig gren vid NV-programmet. Lägst övergångsfrekvens bland NV, SP och IB programmen hade avgångna från SP-programmets lokala gren, 53 procent. För programmet International Baccalaurate var övergångsfrekvensen bland de avgångna 65 procent.

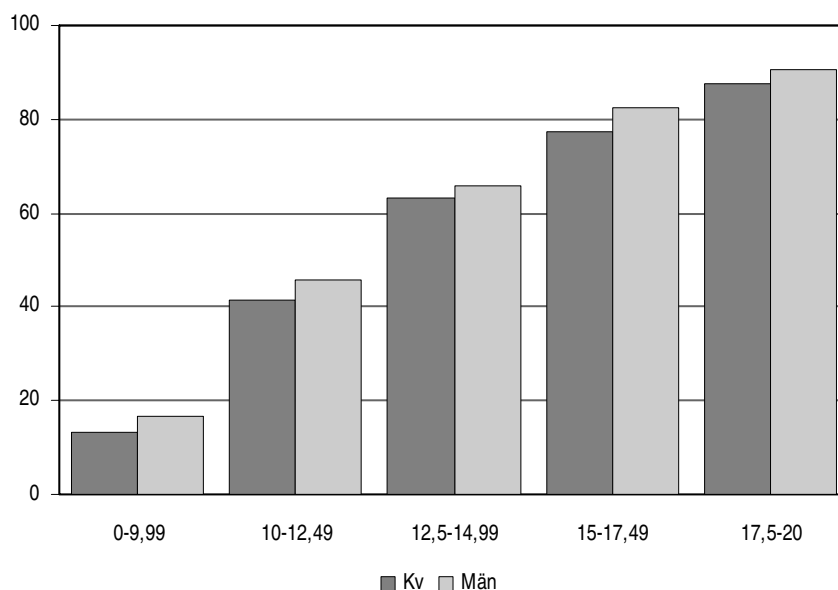
Bland övriga nationella program var övergångsfrekvensen högst för det estetiska programmet, 37 procent. Även medieprogrammet och omvårdnadsprogrammet hade relativt höga övergångsfrekvenser, med 31 procent respektive 26 procent. Lägst övergångsfrekvens hade fordonsprogrammet och byggprogrammet med ca en procent. För mer information se tabell 14 i tabellbilagan.

Betyg och övergångsfrekvens

Avgångna gymnasieelever betygsätts efter betygsskalan som består av nivåerna godkänt (G), väl godkänt (VG) och mycket väl godkänt (MVG). Dessa har i diagrammet och tablån översatts till jämförelsetal; G motsvarar 10 poäng, VG motsvarar 15 poäng och MVG motsvarar 20 poäng. Betyg som erhållits via komvux för att komplettera gymnasiebetyg är ej medräknade i redovisningen.

Det fanns ett starkt samband mellan betygsgrupp och övergångsfrekvens. I den högsta betygsgruppen för NV, SP och IB-programmen hade kvinnor en övergång på 88 procent och männen 91 procent. I betygsgruppen med ett snitt på 10,0-12,49 hade kvinnor en övergång på 42 procent och män en övergång på 46 procent. I samtliga betygsgrupper hade männen högre övergångsfrekvens än kvinnorna. Detta trots att kvinnorna totalt sett hade en högre övergångsfrekvens. Anledningen är att kvinnor i genomsnitt har högre betyg än män och därmed är fler i de högre betygsgrupperna som har en hög övergångsfrekvens.

Andel som övergått till högskolan inom tre år i olika betygsgrupper för avgångna från gymnasieskolans Naturvetenskapliga, Samhällsvetenskapliga och Internationella Bacculaureate program 2001/02. Procent



Kvinnorna väljer lärarutbildningar

Bland de kvinnor som påbörjade högskolestudier inom tre år efter avgången gymnasieskola var utbildningsinriktningar till lärare (16 procent) och sjuksköterska (7 procent) de vanligaste. Bland män var de vanligaste studieinriktningarna civilingenjör (23 procent) och ingenjör (13 procent).

Några av de vanligaste utbildningsinriktningarna för kvinnor bland avgångna från gymnasieskolan 2001/02 som övergått till högskolestudier inom tre år. Fördelning på vissa program. Procent

Kvinnor	Antal som påbörjat högskolest.	Utbildningsinriktningar					Totalt
		Civil-ingenjör	Ingenjör	Lärarutbildningar	Sjuksköterska	Övriga	
Samtliga program	18 700	6	3	16	7	69	100
NV-pgm, gren natur.	3 800	18	5	8	6	63	100
gren teknik	400	40	20	8	2	30	100
SP-pgm, gren ekon..	2 100	1	1	13	5	80	100
gren human.	900	0	1	19	5	75	100
gren samhäll.	3 200	0	1	20	7	73	100
Elprogrammet ¹
Estetiska programmet	900	0	0	24	5	71	100
Medieprogrammet	600	1	2	13	3	81	100
Omvårdnadsprogr.	600	0	0	12	55	34	100

¹ Endast ett fåtal kvinnor gick elprogrammet.

Av de som påbörjade högskolestudier efter omvårdnadsprogrammet började kring hälften av både kvinnor och män en sjuksköterskeutbildning. Från NV-programmets naturvetenskapliga och tekniska grenar var övergången stor till civilingenjörsutbildningar.

Några av de vanligaste utbildningsinriktningarna för män bland avgångna från gymnasieskolan 2001/02 som övergått till högskolestudier inom tre år. Fördelning på vissa program. Procent

Män	Antal som påbörjat högskolest.	Utbildningsinriktningar					Totalt
		Civil-ingenjör	Ingenjör	Läro- utbild- ningar	Sjukskö- terska	Övriga	
Samtliga program	14 200	23	13	6	1	56	100
NV-pgm, gren natur.	3 100	37	9	3	1	48	100
gren teknik	2 300	48	27	2	1	22	100
SP-pgm, gren ekon..	1 400	1	3	7	1	88	100
gren human.	100	0	1	15	0	84	100
gren samhäll.	1 300	1	2	16	2	80	100
Elprogrammet	400	8	27	4	2	59	100
Estetiska programmet	300	1	2	22	0	75	100
Medieprogrammet	400	5	2	6	0	87	100
Omvårdnadsprogr.	100	2	0	4	48	46	100

För mer information om utbildningsinriktningar se SCB: s hemsida: www.scb.se.

Hög övergång från NV-programmet oavsett betygspoäng

Bland de enskilda programmen hade NV:s naturvetenskapliga och tekniska grenar höga övergångsfrekvenser oavsett betygsgrupp. Speciellt i de lägre betygsgrupperna var övergångsfrekvensen betydligt högre än för andra program.

I den högsta betygsgruppen hade både kvinnor och män den högsta övergångsfrekvensen från den tekniska grenen på NV-programmet.

Andel som övergått till högskolan inom tre år i olika betygsgrupper för kvinnor och män bland avgångna från gymnasieskolan 2001/02. Procent

Programgrupp ¹	Kvinnor					Män				
	Betygsgrupp	Betygsgrupp				Betygsgrupp	Betygsgrupp			
	-9,99	10-12,49	12,5-14,99	15-17,49	17,5-20,0	-9,99	10-12,49	12,5-14,99	15-17,49	17,5-20,0
Samtliga program	6	24	45	66	82	6	21	41	66	86
NV, SP och IB program	13	42	63	77	88	17	46	66	83	91
NV-pgm, gren naturvet.	37	61	77	86	90	29	62	75	87	92
gren teknik	33	54	82	88	96	23	62	78	91	93
SP-pgm, gren ekonomisk	11	35	56	72	81	12	31	52	73	86
humanistisk.	5	41	57	73	86	20	41	71	70	86
gren samhäll.	12	40	61	75	87	11	37	58	77	86
Övriga nationella program	2	10	23	42	57	1	6	13	26	43
Specialutformade program	11	33	52	72	82	9	29	51	69	85

Från de övriga nationella programmen hade kvinnor en högre övergångsfrekvens än män oavsett betygsgrupp. Skillnaderna kan till viss del förklaras med att kvinnor och män väljer olika utbildningar inom gruppen övriga nationella program.

Övergång per län

Uppsala län hade högst övergång

Skillnaden i övergång var relativt stor mellan gymnasieelever i olika län. Högst övergång inom tre år, 54 procent, hade avgångna från Uppsala län. Därefter följde avgångna från Stockholms län med en övergång på 50 procent. Avgångna från Gotlands län och Jämtlands län hade lägst övergång med 34 respektive 32 procent. I Hallands län och Gävleborgs län var övergång 39 procent. Det var endast dessa fyra län som hade en övergång under 40 procent.

I jämförelse med föregående läsår har smärre förändringar skett i de flesta län. Störst nedgång i övergångsfrekvensen, fem procentenheter, fanns bland avgångna i Blekinge län. Örebro län är det enda län som uppvisar en ökning i övergången.

För mer information om övergång per län se tabell 15 i tabellbilagan och SCB: s hemsida: www.scb.se.

Andel som övergått till högskolan inom tre år för avgångna från gymnasieskolan 2001/02 uppdelat på län och i riket totalt.

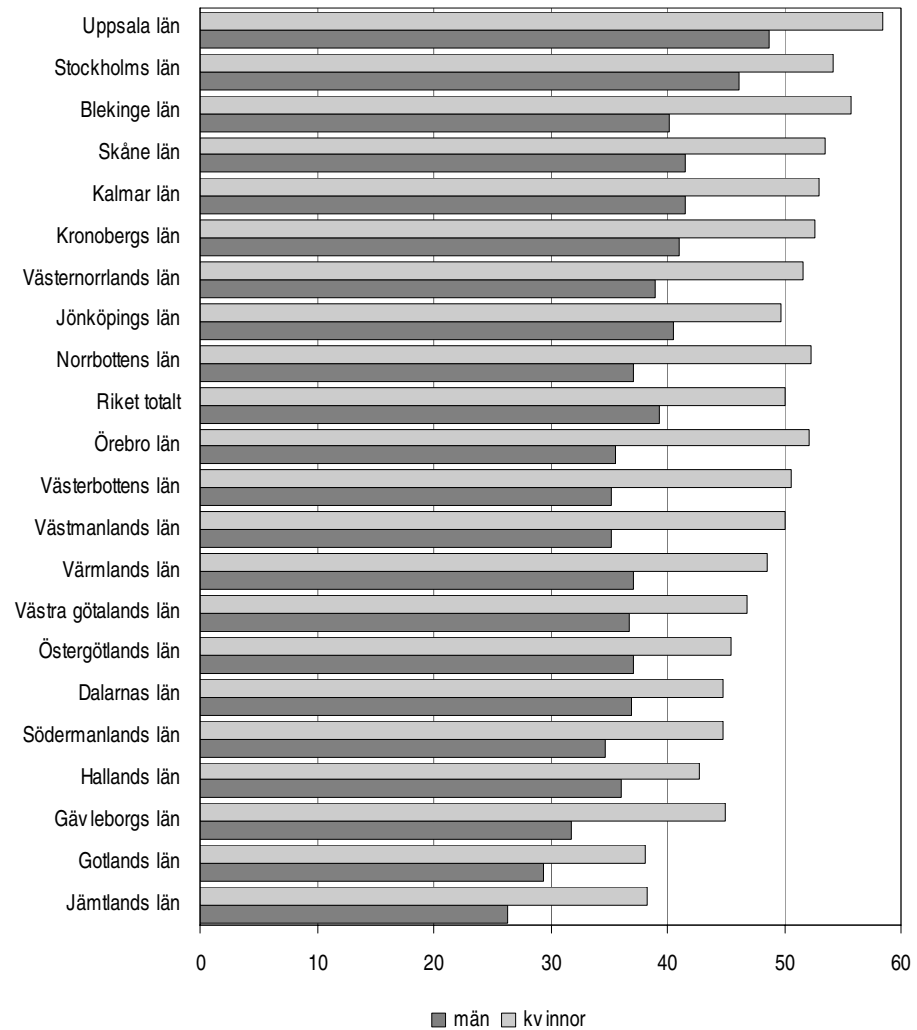
Län	Antal avgångna 2001/02	Övergång	Förändring i %- enheter i jämförelse med föregående läsår
Uppsala län	2 500	54%	0
Stockholms län	12 700	50%	-1
Blekinge län	1 300	48%	-5
Skåne län	9 300	48%	-1
Kalmar län	2 100	47%	-3
Kronobergs län	1 800	47%	-2
Västernorrlands län	2 000	45%	-3
Jönköpings län	3 100	45%	-2
Norrbottnens län	2 100	45%	-1
Riket totalt	73 400	45%	-1
Örebro län	2 200	44%	2
Västerbottens län	2 400	43%	-1
Västmanlands län	2 000	43%	-2
Värmlands län	2 400	43%	-2
Västra Götalands län	12 500	42%	-1
Östergötlands län	3 400	41%	-1
Dalarnas län	2 400	41%	0
Södermanlands län	2 400	40%	0
Hallands län	2 500	39%	-3
Gävleborgs län	2 400	39%	-2
Gotlands län	500	34%	-1
Jämtlands län	1 200	32%	-1

Kvinnor hade en högre övergång i samtliga län

Kvinnor hade en högre övergång inom tre år än män i samtliga län. Störst skillnad mellan kvinnor och män fanns i Örebro län, där skilde det 17 procentenheter mellan kvinnors och mäns övergång.

Lägst skillnad fanns i Hallands län, där skilde det sju procentenheter mellan kvinnors och mäns övergång. För mer information om övergångsfrekvens per län se tabell 15 i tabellbilagan och SCB: s hemsida: www.scb.se.

Andel som övergått till högskolan inom tre år för kvinnor och män bland avgångna från gymnasieskolan 2001/02 fördelat på län och riket totalt. Procent

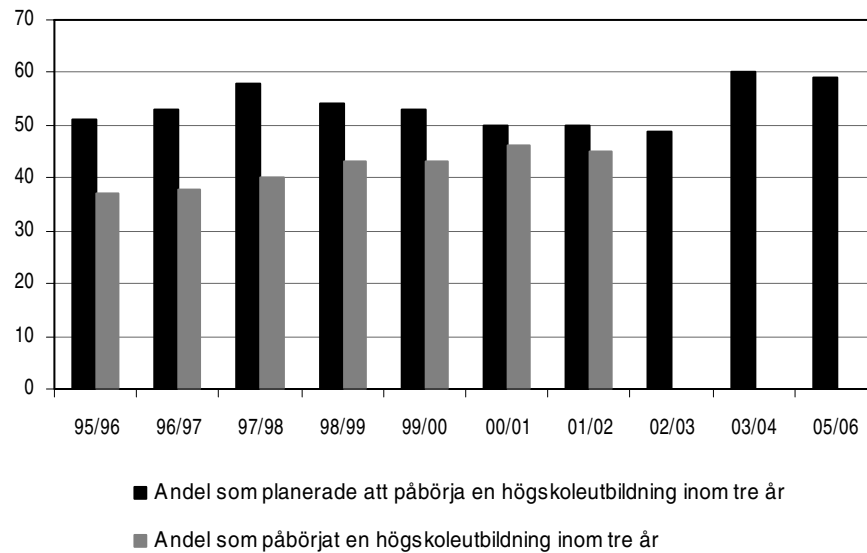


Studieintresse och övergång

Andelen elever i gymnasieskolans avgångsklasser läsåren 1995/96–2002/03 som planerade att påbörja en högre utbildning inom de närmaste tre åren har pendlat mellan 49 och 54 procent. Undantaget var läsåret 1997/98 då andelen var 58 procent. Även de senaste läsåren (2003/04 och 2005/06) har studieintresset varit knappt 60 procent, men dessa två läsåren är inte jämförbara med de övriga läsåren på grund av att frågan förändrades till läsåret 2003/04 (utan denna förändring skulle studieintresset legat på cirka 50 procent)

När man studerar övergångsfrekvensen till högskolan kan man konstatera att en del av eleverna som planerade att börja läsa på högskolan i själva verket inte gjorde det. Denna skillnad var som störst läsåret 1997/98 men har därefter successivt minskat.

Andel av eleverna i gymnasieskolans avgångsklasser 1995/96–2005/06 som planerade att börja läsa på högskolan inom tre år samt övergångsfrekvensen inom tre år. Procent.



Tabeller

Teckenförklaring

Explanation of symbols

–	Noll	Zero
0	Mindre än 0,5	Less than 0.5
0,0	Mindre än 0,05	Less than 0.05
..	Uppgift inte tillgänglig eller för osäker för att anges	Data not available
.	Uppgift kan inte förekomma	Not applicable
*	Preliminär uppgift	Provisional figure

1a. Elever i gymnasieskolans avgångsklasser läsåret 2005/06. Planer på att börja läsa på högskolan inom tre år. Fördelning på program och kön. Punktskattningar och 95-procentiga konfidensintervall. Procent.

1a. Upper secondary school pupils in the final year 2005/06. Plans to enter university or university college education within three years after graduation. Distribution by programmes and sex. Points estimators and 95 per cent confidence intervals. Per cent.

Program		Planer på att börja läsa på universitet/högskola						Totalt antal
		Ja		Nej		Vet inte		
Samtliga program	Totalt	59	± 2	22	± 2	19	± 2	100 096
	Kvinnor	71	± 2	15	± 2	14	± 2	49 386
	Män	48	± 2	29	± 3	23	± 2	50 710
Barn- och fritidsprogrammet	Totalt	57	± 11	18	± 8	25	± 10	4 390
Byggprogrammet	Totalt	13	± 8	70	± 11	18	± 9	3 542
Eiprogrammet	Totalt	31	± 9	36	± 9	34	± 9	6 252
Energiprogrammet	Totalt	..	±	±	± ..	767
Estetiska programmet	Totalt	69	± 8	12	± 6	19	± 7	6 598
Fordonsprogrammet	Totalt	10	± 7	68	± 11	23	± 10	4 099
Handels- och administrationsprogrammet	Totalt	35	± 11	40	± 11	25	± 10	4 400
Hantverksprogrammet	Totalt	32	± 15	52	± 16	16	± 11	1 984
Hotell- och restaurangprogrammet	Totalt	25	± 9	44	± 11	31	± 10	4 597
Industriprogrammet	Totalt	31	± 14	61	± 15	8	± 8	2 201
International baccalaureate	Totalt	99	± 2	0	± 0	1	± 2	745
Livsmedelsprogrammet	Totalt	..	±	±	± ..	471
Medieprogrammet	Totalt	63	± 10	13	± 7	25	± 9	4 876
Naturbruksprogrammet	Totalt	38	± 12	30	± 11	32	± 11	2 970
Naturvetenskapsprogrammet	Totalt	89	± 2	4	± 1	7	± 2	13 155
	Kvinnor	93	± 2	3	± 1	4	± 1	6 147
	Män	86	± 3	5	± 2	10	± 2	7 008
Omvårdnadsprogrammet	Totalt	62	± 12	17	± 9	22	± 11	3 441
Samhällsvetenskapsprogrammet	Totalt	76	± 3	9	± 2	16	± 2	27 773
	Kvinnor	82	± 3	8	± 2	11	± 3	16 849
	Män	67	± 4	10	± 3	23	± 4	10 924
Specialutformat program	Totalt	67	± 13	20	± 13	13	± 7	2 018
Teknikprogrammet	Totalt	69	± 4	10	± 3	21	± 3	5 817
	Kvinnor	84	± 3	5	± 1	11	± 2	792
	Män	67	± 5	11	± 4	22	± 4	5 025

1b. Elever i gymnasieskolans avgångsklasser läsåret 2005/06. Planer på att börja läsa på högskolan inom tre år. Fördelning på riksområde och kön. Punktskattningar och 95-procentiga konfidensintervall. Procent.

1b. Upper secondary school pupils in the final year 2005/06. Plans to enter university or university college education within three years after graduation. Distribution by provinces and sex. Point estimators and 95 per cent confidence intervals. Per cent.

Riksområde		Planer på att börja läsa på universitet/högskola						Totalt antal
		Ja		Nej		Vet inte		
Hela riket	Totalt	59	± 2	22	± 2	19	± 2	100 096
	Kvinnor	71	± 2	15	± 2	14	± 2	49 386
	Män	48	± 2	29	± 3	23	± 2	50 710
Stockholms län	Totalt	68	± 4	14	± 3	18	± 3	18 247
	Kvinnor	81	± 5	9	± 3	10	± 4	9 031
	Män	56	± 6	19	± 5	25	± 5	9 216
Östra Mellansverige	Totalt	57	± 5	24	± 4	19	± 4	17 100
	Kvinnor	65	± 7	18	± 6	18	± 6	8 441
	Män	50	± 7	30	± 7	20	± 6	8 659
Småland med öarna	Totalt	55	± 5	28	± 5	18	± 5	9 825
	Kvinnor	71	± 7	19	± 6	10	± 5	4 808
	Män	39	± 7	36	± 8	25	± 8	5 017
Sydsverige	Totalt	64	± 5	19	± 5	17	± 4	14 398
	Kvinnor	80	± 6	7	± 4	13	± 5	7 181
	Män	48	± 8	32	± 8	21	± 7	7 217
Västsverige	Totalt	57	± 4	24	± 4	19	± 4	20 693
	Kvinnor	67	± 6	18	± 5	15	± 5	10 211
	Män	47	± 6	30	± 6	23	± 6	10 482
Norra Mellansverige	Totalt	52	± 5	28	± 5	21	± 4	9 544
	Kvinnor	62	± 7	20	± 6	18	± 6	4 674
	Män	42	± 7	35	± 8	23	± 7	4 870
Mellersta Norrland	Totalt	55	± 4	24	± 3	21	± 3	4 302
	Kvinnor	67	± 5	16	± 4	17	± 4	2 111
	Män	44	± 5	31	± 6	25	± 5	2 191
Övre Norrland	Totalt	57	± 6	20	± 5	23	± 5	5 987
	Kvinnor	67	± 8	11	± 6	22	± 7	2 929
	Män	48	± 9	28	± 9	24	± 8	3 058

Riksområden

Stockholms län:	Stockholms län
Östra Mellansverige:	Uppsala-, Södermanlands-, Östergötlands-, Örebro- och Västmanlands län
Småland med öarna:	Jönköpings-, Kronobergs-, Kalmar- och Gotlands län
Sydsverige:	Blekinge- och Skåne län
Västsverige:	Hallands- och Västra Götalands län
Norra Mellansverige:	Värmlands-, Dalarnas- och Gävleborgs län
Mellersta Norrland:	Västernorrlands- och Jämtlands län
Övre Norrland:	Västerbottens- och Norrbottens län

2. Elever i gymnasieskolans avgångsklasser läsåret 2005/06 som inte planerar att läsa på högskolan. Anledningar till att inte läsa på högskolan. Fördelning på program och kön. Punktskattningar och 95-procentiga konfidensintervall. Procent.

2. Upper secondary school pupils in the final year 2005/06. Reasons for not continuing to a university or university college education. Distribution by programmes and sex. Point estimators and 95 per cent confidence intervals. Per cent.

Program		Varför är du inte intresserad av att läsa på högskola?							Totalt antal
		Har tillräckligt med utbildning	Tror att betygen inte räcker till	Skoltrött	Vill arbeta	Ska gå annan utbildning	Ska gå polis-/krigs-högskola	Annan orsak	
Samtliga program	Totalt	6 ± 2	2 ± 1	23 ± 4	47 ± 5	6 ± 2	7 ± 2	9 ± 3	21 944
	Kvinnor	2 ± 2	2 ± 2	32 ± 7	36 ± 7	8 ± 4	9 ± 4	11 ± 5	7 198
	Män	7 ± 3	2 ± 2	19 ± 5	52 ± 6	5 ± 3	6 ± 2	8 ± 3	14 746
Naturvetenskapsprogrammet	Totalt	0 ± 0	6 ± 8	15 ± 10	16 ± 11	5 ± 5	43 ± 14	15 ± 9	525
	Kvinnor	.. ± ± ± ± ± ± ± ..	178
	Män	.. ± ± ± ± ± ± ± ..	347
Samhällsvetenskapsprogrammet	Totalt	1 ± 2	1 ± 2	29 ± 9	24 ± 9	9 ± 6	28 ± 9	8 ± 5	2 421
	Kvinnor	0 ± 0	0 ± 0	35 ± 14	23 ± 13	8 ± 7	27 ± 14	7 ± 7	1 287
	Män	2 ± 4	2 ± 3	23 ± 11	25 ± 12	10 ± 9	28 ± 13	10 ± 7	1 134
Teknikprogrammet	Totalt	11 ± 18	0 ± 0	29 ± 13	29 ± 16	3 ± 3	20 ± 11	9 ± 6	596
	Kvinnor	.. ± ± ± ± ± ± ± ..	41
	Män	12 ± 20	0 ± 0	28 ± 14	30 ± 18	3 ± 3	19 ± 11	8 ± 7	554
Övriga program	Totalt	6 ± 3	3 ± 2	22 ± 5	51 ± 5	6 ± 3	3 ± 2	9 ± 3	18 403
	Kvinnor	3 ± 3	3 ± 3	32 ± 8	40 ± 9	8 ± 5	2 ± 3	12 ± 6	5 691
	Män	8 ± 4	2 ± 2	18 ± 6	56 ± 6	5 ± 3	3 ± 2	8 ± 3	12 711

3. Elever i gymnasieskolans avgångsklasser läsåret 2005/06 som planerar att läsa på högskolan. Uppläggnings av högskolestudierna. Fördelning på program och kön. Punktskattningar och 95-procentiga konfidensintervall. Procent.

3. Upper secondary school pupils in the final year 2005/06 planning to enter higher education. Curriculum of the university or university college education. Distribution by programmes and sex. Point estimators and 95 per cent confidence intervals. Per cent.

Program		Uppläggnings av högskolestudierna					Totalt antal
		Ett fast program som leder till en examen	Fristående kurser som leder till en examen	Fristående kurser som inte leder till en examen	Vet ej	Ej svar	
Samtliga program	Totalt	61 ± 2	11 ± 1	1 ± 1	25 ± 2	1 ± 1	59 251
	Kvinnor	62 ± 3	11 ± 2	2 ± 1	24 ± 3	1 ± 1	35 054
	Män	61 ± 3	10 ± 2	1 ± 1	27 ± 3	2 ± 1	24 197
Naturvetenskapsprogrammet	Totalt	76 ± 3	5 ± 1	1 ± 1	17 ± 2	0 ± 0	11 709
	Kvinnor	76 ± 3	6 ± 2	2 ± 1	17 ± 3	0 ± 1	5 714
	Män	77 ± 4	5 ± 2	1 ± 1	18 ± 3	0 ± 0	5 996
Samhällsvetenskapsprogrammet	Totalt	61 ± 3	13 ± 2	1 ± 1	25 ± 3	1 ± 1	21 052
	Kvinnor	61 ± 4	13 ± 3	0 ± 1	25 ± 4	1 ± 1	13 774
	Män	60 ± 5	12 ± 4	2 ± 1	26 ± 5	1 ± 1	7 277
Teknikprogrammet	Totalt	62 ± 4	7 ± 2	1 ± 1	28 ± 4	2 ± 1	4 024
	Kvinnor	67 ± 4	7 ± 2	0 ± 0	25 ± 3	1 ± 1	661
	Män	61 ± 5	7 ± 3	1 ± 1	29 ± 5	2 ± 1	3 363
Övriga program	Totalt	55 ± 5	12 ± 3	2 ± 1	29 ± 4	2 ± 1	22 467
	Kvinnor	57 ± 5	12 ± 3	3 ± 2	27 ± 5	2 ± 1	14 906
	Män	50 ± 9	13 ± 6	0 ± 0	33 ± 8	3 ± 3	7 561

4. Elever i gymnasieskolans avgångsklasser läsåret 2005/06 som planerar att läsa på högskolan. Avsedd längd på högskolestudierna. Fördelning på program och kön. Punktskattningar med 95-procentiga konfidensintervall. Procent.

4. Upper secondary school pupils in the final year 2005/06 planning to enter higher education. Designed length of the university or university college education. Distribution by programmes and sex. Point estimators and 95 per cent confidence intervals. Per cent.

Program		Avsedd längd på studierna					Totalt antal
		Mindre än 3 år	3-4 år	Mer än 4 år	Vet ej	Ej svar	
Samtliga program	Totalt	11 ± 2	45 ± 2	17 ± 2	25 ± 2	1 ± 1	59 251
	Kvinnor	12 ± 2	47 ± 3	16 ± 2	24 ± 2	1 ± 1	35 054
	Män	10 ± 2	43 ± 3	19 ± 3	27 ± 3	1 ± 1	24 197
Naturvetenskapsprogrammet	Totalt	2 ± 1	39 ± 3	35 ± 3	24 ± 3	0 ± 0	11 709
	Kvinnor	3 ± 2	38 ± 4	36 ± 4	23 ± 3	0 ± 0	5 714
	Män	2 ± 1	40 ± 4	34 ± 4	24 ± 4	1 ± 1	5 996
Samhällsvetenskapsprogrammet	Totalt	9 ± 2	49 ± 4	14 ± 2	28 ± 3	1 ± 1	21 052
	Kvinnor	8 ± 2	50 ± 4	13 ± 3	29 ± 4	1 ± 1	13 774
	Män	11 ± 3	47 ± 5	15 ± 4	27 ± 5	1 ± 1	7 277
Teknikprogrammet	Totalt	6 ± 2	51 ± 4	19 ± 4	24 ± 4	0 ± 0	4 024
	Kvinnor	7 ± 2	48 ± 4	21 ± 3	23 ± 3	0 ± 0	661
	Män	6 ± 2	51 ± 5	19 ± 4	24 ± 4	0 ± 1	3 363
Övriga program	Totalt	19 ± 4	45 ± 5	11 ± 3	24 ± 4	2 ± 1	22 467
	Kvinnor	19 ± 4	48 ± 5	11 ± 3	21 ± 4	1 ± 1	14 906
	Män	19 ± 7	37 ± 8	11 ± 6	30 ± 8	3 ± 3	7 561

5. Elever i gymnasieskolans avgångsklasser läsåret 2005/06 som planerar att läsa på högskolan. Rätt högskola eller önskad utbildning. Fördelning på program och kön. Punktskattningar med 95-procentiga konfidensintervall. Procent.

5. Upper secondary school pupils in the final year 2005/06 planning to enter higher education. The right college or the preferred education. Distribution by programmes and sex. Point estimators and 95 per cent confidence intervals. Per cent.

Program		Vad är viktigast när du ska söka en högskoleutbildning?				Totalt antal
		Att få komma in på en viss högskola	Att få gå en viss utbildning	Vet inte	Ej svar	
Samtliga program	Totalt	12 ± 1	79 ± 2	9 ± 1	1 ± 1	59 251
	Kvinnor	10 ± 2	82 ± 2	8 ± 2	1 ± 0	35 054
	Män	15 ± 2	74 ± 3	10 ± 2	1 ± 1	24 197
Naturvetenskapsprogrammet	Totalt	15 ± 2	77 ± 3	8 ± 2	0 ± 0	11 709
	Kvinnor	10 ± 2	81 ± 3	9 ± 2	0 ± 0	5 714
	Män	18 ± 4	74 ± 4	8 ± 2	0 ± 0	5 996
Samhällsvetenskapsprogrammet	Totalt	14 ± 2	75 ± 3	11 ± 2	1 ± 1	21 052
	Kvinnor	12 ± 3	78 ± 4	10 ± 3	1 ± 1	13 774
	Män	17 ± 4	71 ± 5	12 ± 4	1 ± 1	7 277
Teknikprogrammet	Totalt	11 ± 3	76 ± 4	12 ± 3	0 ± 0	4 024
	Kvinnor	6 ± 2	86 ± 2	8 ± 2	0 ± 0	661
	Män	12 ± 3	75 ± 5	13 ± 4	0 ± 1	3 363
Övriga program	Totalt	9 ± 3	83 ± 3	7 ± 2	2 ± 1	22 467
	Kvinnor	8 ± 3	85 ± 4	6 ± 2	1 ± 1	14 906
	Män	11 ± 5	78 ± 7	9 ± 5	2 ± 3	7 561

6a. Elever i gymnasieskolans avgångsklasser (samtliga program) läsåren 1995/96–2005/06 som planerade att läsa på högskolan. Ämnesområde för högskolestudier (förstaval). Fördelning på läsår och kön. Punktskattningar. Procent.

6a. Upper secondary school pupils in the final year 1995/96–2005/06 planning to enter higher education. Main field of education of higher education. Distribution by school year and sex. Point estimators. Per cent.

Ämnesområde		Läsår									
		95/96	96/97	97/98	98/99	99/00	00/01	01/02	02/03	03/04	05/06
Språk	Totalt	3	3	4	3	3	3	3	3	3	4
	Kvinnor	4	5	5	5	5	5	6	4	5	5
	Män	1	1	2	1	0	1	1	2	1	3
Humaniora / teologi	Totalt	2	2	5	6	5	6	4	4	4	4
	Kvinnor	3	2	6	7	6	6	5	5	4	4
	Män	1	2	4	4	4	5	3	3	4	5
Information/ kommunikation	Totalt	5	5	6	5	6	7	7	7	7	7
	Kvinnor	5	5	8	7	6	8	7	8	8	8
	Män	4	3	3	4	6	6	7	5	6	5
Samhällsvetenskap	Totalt	11	11	7	7	7	8	9	8	8	8
	Kvinnor	11	13	8	7	7	11	12	11	12	9
	Män	10	10	6	6	7	4	5	6	4	5
Ekonomi	Totalt	9	10	10	10	12	12	11	12	9	10
	Kvinnor	6	8	8	8	11	10	7	9	8	8
	Män	13	12	13	12	14	16	16	15	10	12
Juridik	Totalt	4	4	4	5	5	4	5	6	6	5
	Kvinnor	5	5	5	5	6	4	5	7	5	6
	Män	3	3	2	4	4	4	4	4	6	5
Medicin / veterinärmedicin/ odontologi	Totalt	5	4	5	5	6	6	7	5	7	6
	Kvinnor	7	5	6	7	8	8	9	7	9	7
	Män	2	2	4	3	2	3	3	3	4	5
Läroutbildning	Totalt	9	9	10	8	7	7	6	4	4	6
	Kvinnor	11	12	13	11	9	9	8	6	5	8
	Män	6	5	5	3	5	4	2	2	2	4
Teknik	Totalt	16	12	16	19	16	15	15	16	10	9
	Kvinnor	5	3	4	5	4	3	3	4	3	4
	Män	33	25	33	37	32	30	30	30	19	17
Naturvetenskap	Totalt	7	9	13	11	12	10	12	11	8	9
	Kvinnor	6	6	11	9	10	9	10	9	8	7
	Män	8	14	17	14	14	12	14	14	9	11
Vård/omsorg	Totalt	5	5	6	6	5	5	5	7	7	8
	Kvinnor	8	7	10	10	9	8	7	10	10	12
	Män	1	1	1	1	1	1	2	2	2	3
Konstnärligt/ praktiskt estetiskt	Totalt	8	8	8	8	10	11	12	9	16	14
	Kvinnor	9	8	9	10	12	12	15	12	20	18
	Män	8	8	7	6	6	10	9	6	11	8
Systemvetenskap/ informatik / webdesign m.m.	Totalt	3	1
	Kvinnor	1	0
	Män	5	2
Datateknik/ interneteknik m.m.	Totalt	5	5
	Kvinnor	1	0
	Män	12	11
Kan ej avgöra område	Totalt	16	18	6	7	7	6	6	8	3	4
	Kvinnor	20	21	7	9	8	7	6	8	3	4
	Män	10	14	3	5	5	5	5	8	4	5

6b. Elever på naturvetenskapsprogrammet i gymnasieskolans avgångsklasser läsåren 1995/96–2005/06 som planerade att läsa på högskolan. Ämnesområde för högskolestudier (förstaval). Fördelning på läsår och kön. Punktskattningar. Procent.

6b. Upper secondary school pupils taking Natural Science Programme in the final year 1995/96–2005/06 planning to enter higher education. Main field of education of higher education. Distribution by school year and sex. Point estimators. Per cent.

Ämnesområde		Läsår									
		95/96	96/97	97/98	98/99	99/00	00/01	01/02	02/03	03/04	05/06
Språk	Totalt	1	0	1	1	1	1	1	1	1	3
	Kvinnor	3	1	3	1	3	2	3	2	3	4
	Män	0	0	0	0	0	0	0	0	1	2
Humaniora / teologi	Totalt	1	1	3	2	4	3	2	2	3	2
	Kvinnor	1	1	3	3	3	3	4	1	3	3
	Män	0	1	2	1	4	2	1	2	3	2
Information/ kommunikation	Totalt	1	2	2	3	4	4	3	3	3	2
	Kvinnor	1	2	5	3	3	2	2	4	3	2
	Män	0	2	1	3	4	5	3	2	3	3
Samhälls- vetenskap	Totalt	7	6	3	4	2	2	4	3	2	3
	Kvinnor	3	5	4	5	2	5	7	3	4	3
	Män	9	7	3	3	2	1	1	2	1	3
Ekonomi	Totalt	5	2	3	5	6	9	7	7	5	6
	Kvinnor	1	1	4	2	5	11	5	6	6	6
	Män	6	2	3	7	6	8	9	8	5	7
Juridik	Totalt	2	2	1	2	3	3	3	4	3	3
	Kvinnor	2	1	2	2	4	3	4	4	4	3
	Män	2	2	1	3	2	3	2	4	3	3
Medicin / veterinärmedicin/ odontologi	Totalt	9	7	10	9	10	10	11	12	19	18
	Kvinnor	18	10	16	20	21	16	21	20	28	24
	Män	5	4	5	3	3	5	4	7	12	13
Läroutbildning	Totalt	4	3	2	4	1	3	2	2	2	3
	Kvinnor	2	5	3	7	1	5	2	2	1	4
	Män	5	1	2	1	1	1	2	1	3	2
Teknik	Totalt	38	28	33	36	33	31	25	18	9	8
	Kvinnor	21	13	10	12	11	10	9	7	3	5
	Män	48	40	48	51	48	46	38	27	14	12
Naturvetenskap	Totalt	17	25	34	25	26	23	28	33	28	31
	Kvinnor	22	22	36	28	31	26	29	31	27	26
	Män	14	26	32	23	23	20	27	34	29	35
Vård/omsorg	Totalt	1	4	1	2	2	2	3	3	5	6
	Kvinnor	2	8	2	3	5	4	2	5	10	9
	Män	0	2	0	0	1	0	3	2	1	2
Konstnärligt/ praktiskt estetiskt	Totalt	5	3	3	3	4	4	5	4	6	4
	Kvinnor	5	4	5	5	7	6	5	6	8	6
	Män	4	2	2	2	2	3	4	1	4	3
Systemvetenskap/ informatik / webdesign m.m.	Totalt	3	2
	Kvinnor	0	0
	Män	5	3
Datateknik/ interneteknik m.m.	Totalt	8	5
	Kvinnor	0	1
	Män	15	9
Kan ej avgöra område	Totalt	11	19	4	5	5	7	7	8	3	3
	Kvinnor	20	27	6	8	5	8	8	8	2	4
	Män	7	13	2	3	5	6	6	8	4	3

6c. Elever på samhällsvetenskapsprogrammet i gymnasieskolans avgångsklasser läsåren 1995/96–2005/06 som planerade att läsa på högskolan. Ämnesområde för högskolestudier (förstaval). Fördelning på läsår och kön. Punktskattningar. Procent.

6c. Upper secondary school pupils taking Social Science Programme in the final year 1995/96–2005/06 planning to enter higher education. Main field of education of higher education. Distribution by school year and sex. Point estimators. Per cent.

Ämnesområde		Läsår									
		95/96	96/97	97/98	98/99	99/00	00/01	01/02	02/03	03/04	05/06
Språk	Totalt	5	6	7	6	6	6	7	6	4	6
	Kvinnor	6	8	9	7	8	8	10	7	5	7
	Män	2	2	3	3	1	1	1	4	2	5
Humaniora / teologi	Totalt	4	3	9	11	7	8	7	6	8	7
	Kvinnor	5	3	10	10	8	8	7	6	6	6
	Män	1	3	8	12	5	12	7	7	11	9
Information/ kommunikation	Totalt	8	4	10	8	7	10	9	9	12	9
	Kvinnor	8	5	11	7	8	11	8	9	13	11
	Män	8	2	8	8	5	8	11	10	11	5
Samhälls- vetenskap	Totalt	16	17	13	12	13	14	16	15	17	13
	Kvinnor	16	17	13	12	13	17	17	16	19	14
	Män	17	17	14	13	14	9	14	13	13	13
Ekonomi	Totalt	15	21	21	18	24	21	19	21	16	18
	Kvinnor	9	15	12	14	19	13	12	13	12	15
	Män	32	35	39	26	34	40	32	38	25	24
Juridik	Totalt	9	8	8	10	9	6	9	10	8	11
	Kvinnor	10	9	9	9	10	6	8	11	8	11
	Män	7	6	6	10	9	6	10	9	9	11
Medicin / veterinärmedicin/ odontologi	Totalt	2	1	1	2	2	1	2	2	1	2
	Kvinnor	3	1	1	2	1	1	2	3	1	2
	Män	0	1	2	4	3	1	3	0	1	2
Läroutbildning	Totalt	9	9	9	9	8	8	7	6	4	7
	Kvinnor	10	10	11	11	9	10	10	8	4	7
	Män	7	7	5	6	7	5	1	2	4	6
Teknik	Totalt	2	1	4	3	3	2	4	2	2	3
	Kvinnor	1	1	2	2	1	1	1	2	3	2
	Män	4	1	10	4	8	5	9	3	1	5
Naturvetenskap	Totalt	2	1	2	2	2	2	1	1	2	1
	Kvinnor	2	1	3	1	1	1	2	1	2	1
	Män	1	3	1	2	4	3	0	0	2	2
Vård/omsorg	Totalt	2	1	5	5	4	5	4	6	8	6
	Kvinnor	3	2	8	6	6	6	5	7	11	8
	Män	0	0	0	2	0	2	0	4	1	1
Konstnärligt/ praktiskt estetiskt	Totalt	6	4	3	6	6	9	10	7	13	9
	Kvinnor	6	5	4	7	6	10	12	10	15	10
	Män	5	3	2	3	5	7	6	3	9	8
Systemvetenskap/ informatik / webdesign m.m.	Totalt	1	0
	Kvinnor	1	0
	Män	2	0
Datateknik/ interneteknik m.m.	Totalt	1	1
	Kvinnor	0	0
	Män	2	3
Kan ej avgöra område	Totalt	21	23	8	10	9	7	6	8	4	5
	Kvinnor	23	24	9	11	10	9	6	8	3	4
	Män	17	21	4	7	7	3	7	8	5	6

6e. Elever på övriga program i gymnasieskolans avgångsklasser läsåren 1995/96–2005/06 som planerade att läsa på högskolan. Ämnesområde för högskolestudier (förstaval). Fördelning på läsår och kön. Punktskattningar. Procent.

6e. Upper secondary school pupils taking other programmes in the final year 1995/96–2005/06 planning to enter higher education. All programmes. Main field of education of higher education. Distribution by school year and sex. Point estimators. Per cent.

Ämnesområde		Läsår									
		95/96	96/97	97/98	98/99	99/00	00/01	01/02	02/03	03/04	05/06
Språk	Totalt	1	2	3	3	2	3	1	1	4	3
	Kvinnor	1	2	2	5	2	5	2	2	7	4
	Män	1	1	3	1	1	1	1	1	1	0
Humaniora / teologi	Totalt	1	1	2	5	3	4	3	3	2	3
	Kvinnor	1	1	2	7	4	4	4	5	2	2
	Män	0	2	3	3	2	2	1	1	1	5
Information/ kommunikation	Totalt	5	8	6	7	9	9	9	7	6	8
	Kvinnor	5	8	7	8	7	10	9	9	6	9
	Män	7	8	5	4	12	8	9	5	7	7
Samhälls- vetenskap	Totalt	9	10	4	3	6	8	6	6	6	6
	Kvinnor	11	11	4	2	3	8	8	7	9	8
	Män	6	9	4	5	11	8	4	5	1	2
Ekonomi	Totalt	5	4	4	6	5	3	5	6	6	5
	Kvinnor	4	4	5	4	2	3	3	5	7	3
	Män	7	5	3	9	9	1	9	7	5	7
Juridik	Totalt	1	2	2	2	2	2	1	2	6	2
	Kvinnor	1	2	2	3	1	1	1	3	4	2
	Män	2	0	1	1	3	4	1	1	8	2
Medicin / veterinärmedicin/ odontologi	Totalt	4	5	4	3	5	8	6	3	7	5
	Kvinnor	5	7	5	4	8	12	9	5	10	6
	Män	1	1	3	2	0	1	1	1	2	3
Lärarytelse	Totalt	14	16	19	11	13	10	10	5	5	9
	Kvinnor	18	21	22	14	16	11	13	8	7	10
	Män	6	8	12	5	9	10	4	3	2	6
Teknik	Totalt	11	10	12	17	10	9	15	28	11	10
	Kvinnor	0	1	3	2	3	1	1	5	2	3
	Män	32	26	32	40	22	24	40	51	26	22
Naturvetenskap	Totalt	2	3	3	4	5	4	4	4	5	4
	Kvinnor	1	2	2	4	3	4	4	4	6	4
	Män	3	5	4	4	8	3	4	4	4	4
Vård/omsorg	Totalt	16	11	15	14	11	10	10	11	8	13
	Kvinnor	21	16	21	21	17	15	14	19	11	17
	Män	6	2	3	2	1	1	1	2	3	5
Konströrligt/ praktiskt estetiskt	Totalt	17	18	21	19	23	27	27	16	25	24
	Kvinnor	17	14	19	19	27	23	29	19	28	29
	Män	18	24	22	18	18	32	24	14	20	14
Systemvetenskap/ informatik / webdesign m.m.	Totalt	3	1
	Kvinnor	0	0
	Män	7	2
Datateknik/ interneteknik m.m.	Totalt	5	5
	Kvinnor	1	0
	Män	11	13
Kan ej avgöra område	Totalt	14	10	5	6	6	4	3	7	3	4
	Kvinnor	15	11	6	7	7	3	4	7	3	3
	Män	11	9	5	6	4	5	2	7	3	7

7. Elever i gymnasieskolans avgångsklasser läsåret 2005/06 som planerar att läsa på högskolan. Ämnesområde för högskolestudier (första- och andrahand). Fördelning på ämnesområde och kön. Punktskattningar. Procent.

7. Upper secondary school pupils in the final year 2005/06 planning to enter higher education. Main field of education of higher education (i första och andra hand). Distribution by intended field of education and sex. Point estimators. Per cent.

Ämnesområde	Program									
	Samtliga program		NV-programmet		SP-programmet		TE-programmet		Övriga program	
	Kvinnor	Män	Kvinnor	Män	Kvinnor	Män	Kvinnor	Män	Kvinnor	Män
Språk	13	7	10	5	15	11	7	5	13	6
Humaniora / teologi	12	10	7	6	17	18	9	3	10	9
Information/kommunikation	16	10	4	5	18	17	10	4	18	9
Samhällsvetenskap	18	12	8	6	26	27	9	4	15	5
Ekonomi	14	21	10	15	25	37	9	13	6	14
Juridik	12	11	7	8	20	23	6	4	7	4
Medicin/veterinär/odontologi	13	9	40	23	5	5	4	3	11	4
Läroarbete	15	9	10	5	16	11	10	4	16	11
Teknik	5	26	8	26	3	6	49	56	4	31
Naturvetenskap	12	19	47	54	2	4	15	17	7	6
Vård/omsorg	20	6	18	5	14	3	10	2	27	12
Konstnärligt/prakt. estetiskt	28	13	13	7	19	12	29	9	42	22
Systemvetenskap/informatik	1	9	1	8	2	2	6	22	0	11
Datateknik/interneteknik	2	20	3	18	1	8	6	40	2	23
Kan ej avgöra område	7	9	5	4	6	7	10	6	7	17

8. Elever i gymnasieskolans avgångsklasser läsåret 2005/06 som planerar att läsa på högskolan. Anledning till att läsa på högskolan. Fördelning på program och kön. Punktskattningar. Procent.

8. Upper secondary school pupils in the final year 2005/06 planning to enter higher education. Reasons for continuing to a university or university college education. Distribution by intended field of education and sex. Point estimators. Per cent.

Program		Anledningen till att läsa på universitet eller högskola							Totalt antal
		Krävs för yrket jag siktar på	Gör mig attraktiv på arbetsmarknaden	Vill öka möjligheterna till utlandsarbete	Det är svårt att få arbete	Jag vill öka mina kunskaper i vissa ämnen	Jag vill ha ett arbete som ger högre lön	Annat	
Samtliga program	Totalt	40 ± 2	21 ± 2	4 ± 1	4 ± 1	11 ± 1	14 ± 1	6 ± 2	59 251
	Kvinnor	45 ± 3	19 ± 2	4 ± 1	5 ± 1	11 ± 2	12 ± 2	5 ± 3	35 054
	Män	34 ± 3	24 ± 3	3 ± 1	4 ± 1	11 ± 2	18 ± 2	7 ± 3	24 197
Naturvetenskapsprogrammet	Totalt	43 ± 3	17 ± 2	2 ± 1	3 ± 1	9 ± 2	18 ± 2	9 ± 3	11 709
	Kvinnor	49 ± 4	14 ± 3	2 ± 1	2 ± 1	8 ± 2	17 ± 3	8 ± 3	5 714
	Män	37 ± 4	21 ± 4	2 ± 1	3 ± 2	10 ± 3	19 ± 3	8 ± 4	5 996
Samhällsvetenskapsprogrammet	Totalt	38 ± 3	22 ± 3	5 ± 2	4 ± 1	10 ± 2	17 ± 3	5 ± 2	21 052
	Kvinnor	40 ± 4	22 ± 4	6 ± 2	4 ± 2	7 ± 2	16 ± 3	6 ± 3	13 774
	Män	34 ± 5	23 ± 5	4 ± 2	3 ± 2	15 ± 4	19 ± 4	2 ± 2	7 277
Teknikprogrammet	Totalt	31 ± 4	25 ± 4	3 ± 1	4 ± 2	10 ± 3	23 ± 4	4 ± 3	4 024
	Kvinnor	39 ± 4	26 ± 3	1 ± 1	3 ± 1	10 ± 2	17 ± 3	5 ± 3	661
	Män	30 ± 5	25 ± 4	3 ± 2	4 ± 2	10 ± 3	24 ± 5	4 ± 3	3 363
Övriga program	Totalt	42 ± 5	21 ± 4	4 ± 2	6 ± 2	13 ± 3	9 ± 3	5 ± 3	22 467
	Kvinnor	47 ± 5	19 ± 4	4 ± 2	6 ± 2	15 ± 4	7 ± 3	3 ± 2	14 906
	Män	33 ± 8	26 ± 8	3 ± 3	5 ± 4	9 ± 4	12 ± 5	11 ± 6	7 561

9. Elever i gymnasieskolans avgångsklasser läsåret 2005/06 som planerar att läsa på högskolan. Intresse för att genomföra en del av studierna utomlands. Fördelning på program och kön. Punktskattningar och 95-procentiga konfidensintervall. Procent.

9. Upper secondary school pupils in the final year 2005/06 planning to enter higher education. Interest in pursuing some of the education abroad. Distribution by intended field of education and sex. Point estimators and 95 per cent confidence intervals. Per cent.

Program		Intresse för studier utomlands				Totalt antal
		Ja	Nej	Vet inte	Ej svar	
Samtliga program	Totalt	59 ± 2	19 ± 2	22 ± 2	1 ± 0	59 251
	Kvinnor	62 ± 3	18 ± 2	20 ± 2	1 ± 1	35 054
	Män	54 ± 3	20 ± 3	26 ± 3	1 ± 1	24 197
Naturvetenskapsprogrammet	Totalt	60 ± 3	16 ± 2	23 ± 3	1 ± 1	11 709
	Kvinnor	65 ± 4	14 ± 3	21 ± 3	1 ± 1	5 714
	Män	56 ± 4	18 ± 3	25 ± 4	1 ± 1	5 996
Samhällsvetenskapsprogrammet	Totalt	63 ± 3	16 ± 3	20 ± 3	1 ± 1	21 052
	Kvinnor	65 ± 4	15 ± 3	19 ± 3	1 ± 1	13 774
	Män	60 ± 5	18 ± 4	22 ± 5	0 ± 0	7 277
Teknikprogrammet	Totalt	50 ± 4	23 ± 4	27 ± 4	0 ± 0	4 024
	Kvinnor	62 ± 4	14 ± 2	24 ± 3	0 ± 0	661
	Män	48 ± 5	25 ± 4	27 ± 4	0 ± 0	3 363
Övriga program	Totalt	55 ± 4	22 ± 4	23 ± 4	1 ± 1	22 467
	Kvinnor	58 ± 5	22 ± 4	20 ± 4	0 ± 0	14 906
	Män	49 ± 9	21 ± 7	28 ± 7	1 ± 2	7 561

10. Elever i gymnasieskolans avgångsklasser läsåret 2005/06 som planerar att läsa på högskolan. Intresse för att läsa på högskolan på distans. Fördelning på program och kön. Punktskattningar och 95-procentiga konfidensintervall. Procent.

10. Upper secondary school pupils in the final year 2005/06 planning to enter higher education. Interest in distance education. Distribution by intended field of education and sex. Point estimators and 95 per cent confidence intervals. Per cent.

Program		Intresse för att läsa på högskola på distans				Totalt antal
		Ja	Nej	Vet inte	Ej svar	
Samtliga program	Totalt	39 ± 2	31 ± 2	29 ± 2	1 ± 0	59 251
	Kvinnor	43 ± 3	28 ± 3	28 ± 3	1 ± 0	35 054
	Män	33 ± 3	35 ± 3	31 ± 3	1 ± 1	24 197
Naturvetenskapsprogrammet	Totalt	29 ± 3	41 ± 3	30 ± 3	1 ± 0	11 709
	Kvinnor	30 ± 4	39 ± 4	31 ± 4	1 ± 1	5 714
	Män	27 ± 4	42 ± 4	30 ± 4	1 ± 1	5 996
Samhällsvetenskapsprogrammet	Totalt	40 ± 3	31 ± 3	28 ± 3	1 ± 1	21 052
	Kvinnor	40 ± 4	31 ± 4	28 ± 4	1 ± 1	13 774
	Män	41 ± 5	31 ± 5	28 ± 5	0 ± 0	7 277
Teknikprogrammet	Totalt	34 ± 4	32 ± 4	34 ± 4	1 ± 1	4 024
	Kvinnor	39 ± 4	29 ± 3	31 ± 3	1 ± 1	661
	Män	33 ± 5	32 ± 5	34 ± 5	0 ± 1	3 363
Övriga program	Totalt	45 ± 5	25 ± 4	29 ± 4	1 ± 1	22 467
	Kvinnor	52 ± 5	20 ± 4	27 ± 5	0 ± 0	14 906
	Män	31 ± 8	33 ± 8	33 ± 8	3 ± 3	7 561

11a. Elever i gymnasieskolans avgångsklasser läsåret 2005/06 som tänker läsa på högskolan. Populäraste universiteten och högskolorna. Fördelning på kön. Punktskattningar och 95-procentiga konfidensintervall. Procent.

11a. Upper secondary school pupils in the final year 2005/06 planning to enter higher education. Most popular universities and university colleges. Distribution by sex. Point estimators and 95 per cent confidence intervals. Per cent.

Kön	Antal studieintresserade	Populäraste universiteten/högskolorna	Andel som vill läsa vid vissa högskolor				
Totalt	59 251	Göteborgs universitet	10	±	1		
		Lunds universitet	10	±	1		
		Uppsala universitet	8	±	1		
		Stockholms universitet	6	±	1		
		Chalmers tekniska högskola	5	±	1		
		Umeå universitet	4	±	1		
		Kungliga tekniska högskolan	4	±	1		
		Linköpings universitet	3	±	1		
		Handelshögskolan i Stockholm	3	±	1		
		Malmö högskola	2	±	1		
		Kvinnor	35 054	Göteborgs universitet	11	±	2
				Lunds universitet	10	±	2
				Uppsala universitet	8	±	1
				Stockholms universitet	6	±	1
Umeå universitet	5			±	1		
Linköpings universitet	3			±	1		
Handelshögskolan i Stockholm	3			±	1		
Karolinska institutet	2			±	1		
Chalmers tekniska högskola	2			±	1		
Malmö högskola	2			±	1		
Män	24 197			Lunds universitet	10	±	2
				Göteborgs universitet	9	±	2
				Chalmers tekniska högskola	9	±	2
				Uppsala universitet	7	±	2
		Kungliga tekniska högskolan	7	±	1		
		Stockholms universitet	6	±	2		
		Linköpings universitet	4	±	1		
		Handelshögskolan i Stockholm	3	±	1		
		Umeå universitet	3	±	1		
		Malmö högskola	3	±	1		

11b. Elever i gymnasieskolans avgångsklasser läsåret 2005/06 som planerar att läsa på högskolan. Populäraste universiteten och högskolorna. Fördelning på riksområde. Punktskattningar och 95-procentiga konfidensintervall. Procent.

11b. Upper secondary school pupils in the final year 2005/06 planning to enter higher education. Most popular universities and university colleges. Distribution by provinces. Point estimators and 95 per cent confidence intervals. Per cent

Riksområde	Antal studieintresserade	Populäraste universiteten/högskolorna	Andel som vill läsa vid vissa högskolor		
Stockholms län	12 444	Stockholms universitet	22	±	4
		Kungliga tekniska högskolan	10	±	2
		Uppsala universitet	9	±	3
		Karolinska institutet	7	±	2
		Handelshögskolan i Stockholm	7	±	2
Östra Mellansverige	9 787	Uppsala universitet	18	±	4
		Linköpings universitet	9	±	3
		Örebro universitet	7	±	3
		Göteborgs universitet	6	±	3
		Mälardalens högskola	6	±	3
Småland med öarna	5 374	Göteborgs universitet	15	±	5
		Växjö universitet	11	±	4
		Lunds universitet	10	±	3
		Högskolan i Jönköping	9	±	4
		Chalmers tekniska högskola	9	±	4
Sydsverige	9 191	Lunds universitet	34	±	6
		Malmö högskola	11	±	4
		Högskolan i Kristianstad	5	±	3
		Göteborgs universitet	4	±	3
		Chalmers tekniska högskola	3	±	2
Västsverige	11 742	Göteborgs universitet	29	±	5
		Chalmers tekniska högskola	10	±	3
		Lunds universitet	8	±	3
		Högskolan i Borås	4	±	2
		Högskolan i Halmstad	4	±	3
Norra Mellansverige	4 922	Uppsala universitet	15	±	4
		Karlstads universitet	10	±	4
		Högskolan i Gävle	7	±	3
		Högskolan i Dalarna	6	±	3
		Chalmers tekniska högskola	5	±	1
Mellersta Norrland	2 374	Mittuniversitetet	20	±	4
		Umeå universitet	17	±	3
		Uppsala universitet	10	±	2
		Göteborgs universitet	5	±	2
		Lunds universitet	3	±	2
Övre Norrland	3 418	Umeå universitet	34	±	7
		Luleå tekniska universitet	18	±	6
		Uppsala universitet	7	±	4
		Göteborgs universitet	6	±	4
		Chalmers tekniska högskola	4	±	3

12. Elever i gymnasieskolans avgångsklasser läsåret 2005/06 som planera att läsa på högskolan. Orsaker till att vilja läsa på ett visst universitet eller en viss högskola. Fördelning på de populäraste universiteten och högskolorna samt kön. Punktskattningar och 95-procentiga konfidensintervall. Procent.

12. Upper secondary school pupils in the final year 2005/06 planning to enter higher education. Reasons to choose a certain university and university college. Distribution by most popular universities and university colleges and sex. Point estimators and 95 per cent confidence intervals. Per cent.

Universitet/ högskola		Anledning till val av högskola								Totalt antal
		Ligger nära min bostad	Brett utbild- nings- utbud	Utbild- ningen finns endast där	Jag tror utbild- ningen är bra där	Trevligt stud- entliv	Trevlig stad	Hög- skolan har ett gott rykte	Annat	
Samtliga program	Totalt	18 ± 2	7 ± 1	10 ± 1	32 ± 2	7 ± 1	7 ± 1	8 ± 1	11 ± 1	59 251
	Kvinnor	16 ± 2	8 ± 2	11 ± 2	33 ± 3	7 ± 1	7 ± 1	5 ± 1	13 ± 2	35 054
	Män	20 ± 3	5 ± 2	9 ± 2	31 ± 3	8 ± 2	7 ± 2	12 ± 2	9 ± 2	24 197
Gbg univ.	Totalt	22 ± 6	6 ± 4	8 ± 4	29 ± 7	5 ± 3	21 ± 6	4 ± 2	4 ± 3	6 090
Lunds univ.	Totalt	17 ± 5	11 ± 5	6 ± 3	32 ± 6	15 ± 4	4 ± 2	14 ± 5	2 ± 2	5 903
Uppsala univ.	Totalt	14 ± 6	8 ± 4	11 ± 5	32 ± 7	21 ± 6	4 ± 2	7 ± 3	3 ± 3	4 505
Sthlm univ.	Totalt	25 ± 8	14 ± 6	5 ± 3	33 ± 8	6 ± 5	9 ± 5	4 ± 4	5 ± 4	3 506
Chalmers	Totalt	9 ± 5	7 ± 4	4 ± 3	40 ± 9	6 ± 5	11 ± 6	22 ± 8	1 ± 1	2 781
Umeå univ.	Totalt	27 ± 8	9 ± 4	5 ± 4	28 ± 9	12 ± 5	10 ± 4	6 ± 4	4 ± 3	2 333
KTH	Totalt	9 ± 4	3 ± 3	5 ± 4	51 ± 9	3 ± 2	2 ± 1	23 ± 8	4 ± 4	2 127
Linköp. univ.	Totalt	18 ± 10	1 ± 1	16 ± 10	37 ± 11	14 ± 7	4 ± 4	5 ± 3	7 ± 5	1 830
Handels Sthlm.	Totalt	7 ± 7	5 ± 6	2 ± 2	47 ± 12	0 ± 0	3 ± 5	32 ± 11	5 ± 6	1 646
Malmö högsk.	Totalt	30 ± 17	14 ± 14	11 ± 11	33 ± 16	4 ± 6	7 ± 8	0 ± 0	1 ± 2	1 368

13. Övergångsfrekvens till högskolan inom 1-10 år från gymnasieskolans linjer/program 1992/93–2003/04. Fördelning på kön. Procent

13. Rate of transition to higher education within 1-10 years among pupils who left a program of upper secondary school 1992/93–2003/04. Distribution by sex. Per cent

Avgångsår	1 år	2 år	3 år	4 år	5 år	6 år	7 år	8 år	9 år	10 år
Båda könen										
92/93	18	29	35	39	42	44	45	47	48	49
93/94	18	30	37	41	44	46	48	49	50	52
94/95 ¹	22	37	45	50	53	55	57	58	60	60
95/96	17	30	37	41	44	47	49	51	52	.
96/97 ²	16	30	38	43	47	49	51	53	.	.
97/98	17	31	40	45	49	52	53	.	.	.
98/99	17	33	43	48	52	54
99/00	17	33	43	48	51
00/01	18	36	46	51
01/02	18	35	45
02/03	18	34
03/04	18
Kvinnor										
92/93	20	33	39	43	46	48	50	52	53	55
93/94	21	36	42	46	49	52	54	56	57	59
94/95 ¹	25	41	48	52	56	58	60	62	63	64
95/96	22	35	42	47	50	53	55	57	58	.
96/97 ²	21	35	43	48	52	55	57	58	.	.
97/98	20	35	45	50	55	57	59	.	.	.
98/99	21	37	48	54	58	61
99/00	19	37	48	54	58
00/01	21	40	51	57
01/02	21	39	50
02/03	21	39
03/04	21
Män										
92/93	15	25	31	35	38	39	41	42	43	44
93/94	14	26	32	36	39	40	42	43	44	45
94/95 ¹	19	34	42	47	49	51	53	54	55	56
95/96	12	25	32	36	39	41	43	45	45	.
96/97 ²	11	25	34	38	41	44	45	47	.	.
97/98	13	26	35	40	43	45	47	.	.	.
98/99	14	28	37	43	46	48
99/00	14	28	37	42	45
00/01	15	31	40	45
01/02	15	30	39
02/03	15	30
03/04	16

¹Den höga totala övergångsfrekvensen för avgångna 1994/95 beror på en onormalt stor andel avgångna från 3-åriga studieförberedande linjer/program detta år. Totalsiffran är en överskattning jämfört med en normal avgångskull.

² Övergångsfrekvensen för avgångskullen 1996/97 är inte direkt jämförbar med tidigare år p.g.a. den 3-åriga kursutformade gymnasieskolan med slutbetyg (bokstavs-betyg).

14a. Övergångsfrekvens till högskolan inom tre år för avgångna från gymnasieskolans linjer/program 1992/93–2001/02. Andel i procent av antalet avgångna på respektive linje/program och avgångsår. Båda könen

14a. Rate of transition to higher education within three years among students who left a program of upper secondary school 1992/93–2001/02. Both sexes

Linje/program i gymnasieskolan	92/93	93/94	94/95	95/96	96/97	97/98	98/99	99/00	00/01	01/02
Samtliga linjer/program	35,1	37,1	45,0	37,0	38,2	39,6	42,7	42,7	45,9	44,8
3-åriga studieförberedande linjer/ NV, SP, IB program	61,7	63,0	61,8	61,5	64,5	64,8	66,8	66,3	67,8	67,2
Humanistisk	55,2	56,2	54,4	51,5
International Baccalaureate	.	47,6	50,0	64,2	56,8	63,6	68,2	64,4	60,1	65,1
Samhällsvetenskaplig	62,3	60,2	56,5	60,6
Ekonomisk	44,2	44,4	42,3	39,7
Naturvetenskaplig	86,7	86,8	86,7	85,7
Teknisk, åk 3	71,7	72,7	71,3	67,4
Teknisk, åk 4	50,1	84,1
NV-pgm, gren naturvetenskap	.	.	86,9	83,5	84,4	82,1	81,8	80,8	82,3	81,1
gren teknik	.	.	80,1	73,1	75,9	75,8	76,7	76,2	77,7	77,6
gren lokal	.	.	81,0	87,0	74,1	74,5	71,6	72,0	76,2	76,3
S-pgm, gren humanistisk	.	.	65,5	61,6	64,9	65,1	65,3	63,6	67,9	65,7
gren samhällsvetenskap	.	.	60,6	52,8	55,7	56,2	58,6	59,3	61,1	61,5
gren ekonomisk	.	.	51,5	44,8	45,4	45,1	48,9	50,0	51,8	53,7
gren lokal	.	.	68,1	61,5	55,7	54,0	56,8	56,1	53,6	53,3
2-åriga teoretiska linjer	19,2	16,2	11,8	7,3
Ekonomisk	.	0,0	0,0
Estetisk-praktisk	26,4	17,4	12,8
Musik	33,2	32,3	39,3
Social	17,2	14,5	10,7	7,3
Teknisk	12,5	17,4
2-åriga yrkesförberedande linjer	6,8	5,6	4,2	0,7
Bygg- o anläggningsteknisk	0,9	0,5	1,1
Beklädnadsteknisk	5,8	3,2	4,3
Distribution o kontor	2,7	1,1
Drift- o underhållsteknisk	26,4	22,8	20,1
El- teleteknisk	4,1	4,8	4,8
Fordonsteknisk	0,3	0,3	0,4	0,0
Handel o kontor	4,1	3,7	2,3
Jordbruks	0,4
Konsumtions	8,1	6,7	4,7	2,4
Livsmedelsteknisk	1,3	1,3	1,2	0,0
Processteknisk	3,8	3,3
Skogsbruks	1,9	0,0
Social service	5,7	3,9	2,0	0,0
Trädgårds	2,0
Träteknisk	1,5	1,3	1,7
Verkstadsteknisk	0,3	0,2	0,0	0,0
Vård	18,7	17,7	12,6

14a. (forts.)

Linje/program i gymnasieskolan	92/93	93/94	94/95	95/96	96/97	97/98	98/99	99/00	00/01	01/02
3-åriga yrkesförberedande linjer/ Övriga nationella pgm	10,6	12,0	13,2	12,0	12,6	13,1	14,3	13,9	16,2	16,5
Bygg, plåt o ventilation	4,5	2,3	0,0
Bygg- o anläggningsteknisk	2,8	5,3	4,2
El- teleteknisk	9,1	14,5	17,0	..	8,3
Fordons- o transportteknisk	1,6	1,0	0,5	0,0
Frisör	.	.	0,0
Grafisk	15,9	18,4
Handels	10,5	10,3	10,7
Hantverksteknisk	4,3	5,3	0,0
Industriell teknisk	4,7	3,8	1,4	2,4
Livsmedelsteknisk	2,3	1,1	0,6
Måleriteknisk	2,6	6,0	3,7	0,0
Naturbruks	5,5	7,5	4,2	5,5
Omvårdnads	21,9	24,2	19,1	11,6
Produktionsteknisk	3,9	5,0	4,3
Restaurang	5,9	6,2	5,7
Textil- o beklädnadsteknisk	10,3	5,2	8,2	5,6
Träteknisk	3,7	3,6	4,5
Vård	20,7	18,6	22,4
VVS-teknisk	2,2	0,0	3,1
Barn o fritidsprogrammet	.	.	18,3	16,4	15,9	16,6	20,1	18,0	20,9	21,1
Byggprogrammet	.	.	3,7	1,4	0,8	0,9	1,7	0,9	1,5	1,5
Elprogrammet	.	.	11,2	10,1	10,1	10,6	10,3	9,6	11,7	11,8
Energiprogrammet	.	.	9,6	13,5	14,5	17,3	16,6	12,6	14,7	12,9
Estetiska programmet	.	.	31,3	29,8	30,1	30,9	32,6	34,1	36,0	37,3
Fordonsprogrammet	.	.	0,6	0,8	0,4	1,0	1,2	1,0	1,3	0,9
Handels- o adm, programmet	.	.	9,5	9,0	10,8	10,2	12,1	10,6	14,1	12,9
Hantverksprogrammet	.	.	2,3	6,1	4,5	5,4	7,1	8,6	8,5	7,1
Hotell o restaurangprogrammet	.	.	3,8	4,6	4,2	4,5	5,4	5,7	8,1	7,8
Industriprogrammet	.	.	2,6	2,7	2,3	3,2	3,2	2,6	3,1	3,6
Livsmedelsprogrammet	.	.	3,8	1,7	2,6	3,0	3,8	3,3	3,0	5,0
Medieprogrammet	.	.	27,2	23,6	25,5	23,8	24,7	24,2	29,0	30,9
Naturbruksprogrammet	.	.	6,3	6,5	6,6	6,1	7,9	9,7	11,5	11,9
Omvårdnadsprogrammet	.	.	24,8	22,2	22,1	23,2	24,5	24,7	25,1	25,7
Specialutformade program	.	.	34,3	25,6	31,1	39,4	46,5	49,7	53,3	53,8
Individuella program	.	.	61,5	1,3	1,1	1,9	1,4	1,1	3,7	3,5
Antal avgångna	95 400	83 000	67 900	84 400	78 000	79 100	75 800	77 900	72 400	73 400

¹ Endast linjer/ program med minst 10 avgångna elever särredovisas.

² Den höga totala övergångsfrekvensen för avgångna 1994/95 beror på en onormalt stor andel avgångna från 3-åriga studieförberedande linjer/program detta år. Totalsiffran är en överskattning jämfört med en normal avgångskull.

³ I antalet avgångna från teknisk linje åk 3 ingår endast de elever som avslutat (begärt avgångsbetyg) och som inte efter två år återfinns som avgångna från teknisk linje åk 4.

14b. Övergångsfrekvens till högskolan inom tre år för avgångna från gymnasieskolans linjer/program 1992/93–2001/02. Andel i procent av antalet avgångna på respektive linje/program och avgångsår. Kvinnor

14b. Rate of transition to higher education within three years among students who left a program of upper secondary school 1992/93–2001/02. Women

Linje/program i gymnasieskolan ¹	92/93	93/94	94/95	95/96	96/97	97/98	98/99	99/00	00/01	01/02
Samtliga linjer/program	39,4	42,4	47,7	42,1	42,7	44,5	47,7	48,1	51,1	50,1
3-åriga studieförberedande linjer/ NV, SP, IB program	62,5	62,4	62,3	64,3	66,1	67,0	68,1	67,8	68,6	68,2
Humanistisk	54,8	55,9	54,0	52,3
International Baccalaureate	.	70,0	54,1	65,3	56,5	65,2	69,8	65,4	61,5	65,9
Samhällsvetenskaplig	65,5	63,4	60,4	64,7
Ekonomisk	45,0	44,8	45,1	42,5	-
Naturvetenskaplig	87,7	87,7	87,0	87,0	-
Teknisk, åk 3	78,3	77,1	78,9	74,0
Teknisk, åk 4	62,1	85,7
NV-pgm, gren naturvetenskap	.	.	90,1	87,3	86,1	84,5	83,0	82,2	82,8	82,4
gren teknik	.	.	88,3	82,5	83,4	84,2	79,6	82,2	82,5	82,6
gren lokal	83,3	80,6	78,0	76,7	79,1	79,1	76,3
S-pgm, gren humanistisk	.	.	65,3	62,0	64,7	65,4	65,1	63,1	67,0	65,5
gren samhällsvetenskap	.	.	64,5	58,3	60,0	60,6	62,4	62,8	63,8	64,1
gren ekonomisk	.	.	54,9	51,3	50,8	51,0	53,6	54,8	57,0	58,5
gren lokal	.	.	63,8	62,8	60,1	59,6	61,8	61,5	59,0	57,8
2-åriga teoretiska linjer	23,4	20,2	13,7	11,8	-
Ekonomisk	-	-	-	.	-
Estetisk-praktisk	26,5	18,4	12,9
Musik	41,6	38,9	27,3
Social	21,6	18,7	13,3	11,8
Teknisk	0,0	-
2-åriga yrkesförberedande linjer	11,0	9,6	7,2	1,3
Bygg- o anläggningsteknisk	1,2	7,8	8,3
Beklädnadsteknisk	5,9	2,9	4,4
Distribution o kontor	4,3	1,8
Drift- o underhållsteknisk	38,9	40,0
El- teleteknisk	11,1	11,8
Fordonsteknisk	1,5	0,0	.	-
Handel o kontor	3,9	3,6	3,8
Jordbruks	0,9
Konsumtions	8,9	7,5	5,5	2,8
Livsmedelsteknisk	1,3	0,9	1,8	0,0
Processteknisk	0,0
Skogsbruks	-	-
Social service	5,8	4,2	2,2	0,0
Trädgårds	4,6
Träteknisk	5,9	6,3
Verkstadsteknisk	0,0	0,0	..	-
Vård	19,4	18,4	14,2

14b. (forts.)

Linje/program i gymnasieskolan ¹	92/93	93/94	94/95	95/96	96/97	97/98	98/99	99/00	00/01	01/02
3-åriga yrkesförberedande linjer/	17,3	18,6	19,0	17,8	18,3	18,6	20,6	20,2	22,8	23,4
Övriga nationella program										
Bygg, plåt o ventilation	-	-
Bygg- o anläggningsteknisk	0,0	-
El- teleteknisk	20,0	13,6	..	-	-
Fordons- o transportteknisk	2,9	0,0	0,0	-
Frisör	.	.	0,0
Grafisk	19,5	28,9
Handels	10,0	11,8	11,6
Hantverksteknisk	3,1	6,8	0,0
Industriell teknisk	9,5	3,2
Livsmedelsteknisk	4,6	1,1	1,2
Måleriteknisk	9,1	10,0
Naturbruks	8,7	9,7	8,0	7,4
Omvårdnads	22,3	24,7	20,0	12,3
Produktionsteknisk	11,1
Restaurang	6,7	7,0	7,0
Textil- o beklädnadsteknisk	10,5	5,3	8,7	5,6
Träteknisk	8,3
Vård	20,3	19,1	23,2
VVS-teknisk	-	-
Barn o fritidsprogrammet	.	.	19,7	18,8	18,2	18,9	22,6	20,6	23,1	24,1
Byggprogrammet	0,0	0,0	2,5	0,0	0,0	0,0	0,0
Elprogrammet	20,8	12,5	11,1	18,2	20,5	12,5	8,1
Energiprogrammet	7,1	22,2	25,0	..	18,8	46,2	10,0
Estetiska programmet	.	.	33,2	33,1	32,4	33,3	34,9	36,3	37,4	40,3
Fordonsprogrammet	2,1	3,5	0,0	3,8	2,0	5,3	0,0
Handels- o adm, programmet	.	.	10,4	10,1	13,8	12,3	13,6	12,4	16,8	14,8
Hantverksprogrammet	.	.	2,7	6,5	4,8	5,3	7,6	9,1	8,9	7,2
Hotell o restaurangprogrammet	.	.	4,0	5,4	4,5	5,2	6,8	6,7	9,8	9,8
Industriprogrammet	.	.	0,0	5,9	5,1	6,2	14,0	8,5	10,2	14,5
Livsmedelsprogrammet	.	.	4,7	3,4	2,5	3,0	4,3	4,6	3,4	5,5
Medieprogrammet	.	.	32,3	27,2	28,9	28,9	30,1	29,0	34,5	34,7
Naturbruksprogrammet	.	.	10,1	8,7	9,2	8,0	11,6	12,7	15,9	16,1
Omvårdnadsprogrammet	.	.	25,8	23,6	23,3	23,8	25,5	25,9	25,7	26,3
Specialutformade program	.	.	39,7	28,8	36,3	44,2	54,0	55,0	59,3	58,8
Individuella program	.	.	32,3	0,0	1,8	3,7	0,0	3,0	5,4	4,7
Antal avgångna	45 600	39 400	35 300	41 700	39 200	40 200	39 000	39 400	37 100	37 300

¹ Endast linjer/ program med minst 10 avgångna elever särredovisas.

² Den höga totala övergångsfrekvensen för avgångna 1994/95 beror på en onormalt stor andel avgångna från 3-åriga studieförberedande linjer/program detta år. Totalsiffran är en överskattning jämfört med en normal avgångsskull.

³ I antalet avgångna från teknisk linje åk 3 ingår endast de elever som avslutat (begärt avgångsbetyg) och som inte efter två år återfinns som avgångna från teknisk linje åk 4.

14c. Övergångsfrekvens till högskolan inom tre år för avgångna från gymnasieskolans linjer/program 1992/93–2001/02. Andel i procent av antalet avgångna på respektive linje/program och avgångsår. Män

14c. Rate of transition to higher education within three years among students who left a program of upper secondary school 1992/93–2001/02. Men

Linje/program i gymnasieskolan ¹	92/93	93/94	94/95	95/96	96/97	97/98	98/99	99/00	00/01	01/02
Samtliga linjer/program	31,2	32,3	42,0	32,0	33,6	34,6	37,4	37,1	40,5	39,3
3-åriga studieförberedande linjer/ NV, SP, IB program	60,8	63,6	61,4	58,6	62,8	62,2	65,2	64,6	66,8	66,0
Humanistisk	57,6	58,9	57,4	45,5
International Baccalaureate	.	27,3	44,0	62,5	57,4	60,9	65,9	62,7	58,1	63,4
Samhällsvetenskaplig	54,6	52,7	48,4	53,5
Ekonomisk	43,1	43,9	39,5	37,6
Naturvetenskaplig	85,7	85,8	86,3	84,4
Teknisk, åk 3	70,1	71,8	70,1	66,4
Teknisk, åk 4	47,4	83,8
NV-pgm, gren naturvetenskap	.	.	83,0	79,9	82,7	79,2	80,2	79,2	81,8	79,6
gren teknik	.	.	78,6	71,7	74,9	74,4	76,2	75,2	76,9	76,8
gren lokal	.	.	83,3	..	70,4	71,9	68,5	68,1	74,9	76,2
S-pgm, gren humanistisk	.	.	68,4	57,0	67,0	62,6	68,2	70,0	76,6	67,4
gren samhällsvetenskap	.	.	52,1	43,6	47,9	48,0	51,0	52,2	55,3	56,2
gren ekonomisk	.	.	48,4	38,9	40,2	39,2	43,3	44,5	45,7	48,0
gren lokal	.	.	78,8	58,4	46,1	41,8	45,7	44,1	41,3	43,0
2-åriga teoretiska linjer	12,4	11,1	10,0	4,2
Ekonomisk	-	0,0	0,0
Estetisk-praktisk	25,9	14,8	12,5
Musik	24,3	25,5	47,1
Social	10,2	9,4	8,1	4,2
Teknisk	13,0	17,4
2-åriga yrkesförberedande linjer	3,7	3,4	2,8	0,0
Bygg- o anläggningsteknisk	0,9	0,4	0,9
Beklädnadsteknisk	0,0	..	0,0
Distribution o kontor	0,0	0,0
Drift- o underhållsteknisk	26,2	22,5	20,7
El- teleteknisk	3,9	4,7	4,8
Fordonsteknisk	0,2	0,3	0,4	0,0
Handel o kontor	4,3	3,8	0,0
Jordbruks	0,0	.	0,0
Konsumtions	1,1	1,9	0,8
Livsmedelsteknisk	1,4	1,7	.	0,0
Processsteknisk	4,2	3,7
Skogsbruks	1,9	0,0
Social service	5,6	..	0,0
Trädgårds	0,0
Träteknisk	1,3	1,1	0,9
Verkstadsteknisk	0,3	0,2	0,0
Vård	12,5	10,9	4,6

14c. (forts.)

Linje/program i gymnasieskolan ¹	92/93	93/94	94/95	95/96	96/97	97/98	98/99	99/00	00/01	01/02
3-åriga yrkesförberedande linjer/	5,5	6,2	6,5	6,8	7,3	7,8	8,4	8,3	10,2	10,1
Övriga nationella program										
Bygg, plåt o ventilation	4,5	2,3	0,0
Bygg- o anläggningsteknisk	2,8	4,8	4,2	0,0
El- teleteknisk	8,9	14,5	16,9	..	8,3
Fordons- o transportteknisk	1,5	1,0	0,5	0,0
Frisör
Grafisk	10,7	9,4
Handels	11,6	7,7	9,4
Hantverksteknisk	7,1	0,0	0,0
Industriell teknisk	4,5	3,8	1,4	2,4
Livsmedelsteknisk	0,0	1,1	0,0
Måleriteknisk	1,5	5,3	4,2	0,0
Naturbruks	4,0	5,5	1,6	3,6
Omvårdnads	18,5	20,1	12,3	0,0
Produktionsteknisk	3,5	4,5	4,4
Restaurang	4,7	5,3	3,8
Textil- o beklädnadsteknisk	0,0	-
Träteknisk	3,2	3,0	4,8
Vård	33,3	11,1	9,5
VVS-teknisk	2,2	0,0	3,1
Barn o fritidsprogrammet	.	.	10,0	7,4	7,1	7,9	11,0	9,4	12,6	11,0
Byggprogrammet	.	.	3,1	1,4	0,8	0,8	1,7	1,0	1,5	1,6
Elprogrammet	.	.	11,3	9,9	10,1	10,6	10,2	9,5	11,7	11,8
Energiprogrammet	.	.	9,6	13,6	14,2	17,1	16,4	12,5	13,9	13,0
Estetiska programmet	.	.	26,1	23,1	25,3	25,7	26,8	29,0	32,8	30,1
Fordonsprogrammet	.	.	0,6	0,7	0,4	1,0	1,1	0,9	1,2	0,9
Handels- o adm, programmet	.	.	8,4	7,6	7,2	7,6	10,2	8,4	11,0	10,5
Hantverksprogrammet	.	.	0,0	3,7	2,8	6,1	3,5	4,8	5,3	6,6
Hotell o restaurangprogrammet	.	.	3,5	3,6	3,7	3,4	3,3	4,5	5,9	5,3
Industriprogrammet	.	.	2,6	2,5	2,1	3,0	2,7	2,3	2,8	2,9
Livsmedelsprogrammet	.	.	3,2	0,4	2,6	2,9	2,9	1,2	2,3	4,1
Medieprogrammet	.	.	16,7	18,3	20,1	16,8	17,6	18,6	22,9	26,2
Naturbruksprogrammet	.	.	2,9	4,5	4,3	4,2	4,0	5,9	5,9	5,4
Omvårdnadsprogrammet	.	.	17,4	12,7	13,8	18,3	18,0	16,6	19,5	21,0
Specialutformade program	.	.	22,6	21,3	25,9	35,0	39,7	44,9	47,3	49,3
Individuella program	.	.	71,4	2,0	0,6	0,9	2,4	0,0	2,9	2,9
Antal avgångna	49 800	43 600	32 600	42 700	38 800	38 900	36 800	38 500	35 300	36 100

¹ Endast linjer/ program med minst 10 avgångna elever särredovisas.

² Den höga totala övergångsfrekvensen för avgångna 1994/95 beror på en onormalt stor andel avgångna från 3-åriga studieförberedande linjer/program detta år. Totalsiffran är en överskattning jämfört med en normal avgångskull.

³ I antalet avgångna från teknisk linje åk 3 ingår endast de elever som avslutat (begärt avgångsbetyg) och som inte efter två år återfinns som avgångna från teknisk linje åk 4.

15. Övergångsfrekvens till högskolan inom tre år och antal avgångna från gymnasieskolans program 2001/02. Fördelning på kön. Riket totalt och län.

15. Rate of transition to higher education within three years among students who left a program of upper secondary school 2001/02. Distributed by sex and county.

Län	Program	Antal avgångna 2001/02			Andel som påbörjat högskolestudier inom 3 år		
		Kvinnor	Män	Samtliga	Kvinnor	Män	Samtliga
Riket totalt	Samtliga program	37 302	36 105	73 407	50	39	45
	NV, SP o IB program	17 045	13 761	30 806	68	66	67
	Övriga nationella program	13 460	14 748	28 208	23	10	16
	Specialutformade program	6 648	7 285	13 933	59	49	54
	Individuella program	149	311	460	5	3	3
STOCKHOLMS LÄN	Samtliga program	6 507	6 164	12 671	54	46	50
	NV, SP o IB program	3 151	2 674	5 825	69	67	68
	Övriga nationella program	1 792	1 926	3 718	23	13	18
	Specialutformade program	1 528	1 501	3 029	60	53	57
	Individuella program	36	63	99	8	3	5
UPPSALA LÄN	Samtliga program	1 335	1 168	2 503	59	49	54
	NV, SP o IB program	628	480	1 108	75	70	73
	Övriga nationella program	425	380	805	29	11	20
	Specialutformade program	278	302	580	67	63	65
	Individuella program	4	6	10	0	0	0
SÖDERMANLANDS LÄN	Samtliga program	1 186	1 192	2 378	45	35	40
	NV, SP o IB program	392	325	717	64	67	65
	Övriga nationella program	435	481	916	21	10	15
	Specialutformade program	318	306	624	58	49	53
	Individuella program	41	80	121	7	3	4
ÖSTERGÖTLANDS LÄN	Samtliga program	1 690	1 759	3 449	45	37	41
	NV, SP o IB program	680	697	1 377	67	67	67
	Övriga nationella program	675	735	1 410	20	7	14
	Specialutformade program	328	310	638	52	41	47
	Individuella program	7	17	24	0	6	4
JÖNKÖPINGS LÄN	Samtliga program	1 611	1 515	3 126	50	41	45
	NV, SP o IB program	810	616	1 426	69	65	67
	Övriga nationella program	688	669	1 357	26	12	19
	Specialutformade program	98	207	305	65	65	65
	Individuella program	15	23	38	0	4	3
KRONOBERGS LÄN	Samtliga program	903	886	1 789	53	41	47
	NV, SP o IB program	341	308	649	71	67	69
	Övriga nationella program	294	396	690	23	13	17
	Specialutformade program	268	180	448	62	58	60
	Individuella program	0	2	2	.	0	0
KALMAR LÄN	Samtliga program	1 058	1 015	2 073	53	42	47
	NV, SP o IB program	539	415	954	72	69	71
	Övriga nationella program	447	480	927	28	13	21
	Specialutformade program	72	118	190	60	59	59
	Individuella program	0	2	2	.	0	0
GOTLANDS LÄN	Samtliga program	281	245	526	38	29	34
	NV, SP o IB program	152	121	273	49	45	48
	Övriga nationella program	105	109	214	19	10	14
	Specialutformade program	24	15	39	50	40	46

15 (forts.)

Län	Program	Antal avgångna 2001/02			Andel som påbörjat högskolestudier inom 3 år		
		Kvinnor	Män	Samtliga	Kvinnor	Män	Samtliga
BLEKINGE LÄN	Samtliga program	673	623	1 296	56	40	48
	NV, SP o IB program	255	148	403	75	76	75
	Övriga nationella program	245	282	527	30	8	18
	Specialutformade program	173	193	366	64	60	62
SKÅNE LÄN	Samtliga program	4 761	4 523	9 284	54	41	48
	NV, SP o IB program	2 363	1 918	4 281	71	69	70
	Övriga nationella program	1 778	1 936	3 714	27	12	19
	Specialutformade program	610	633	1 243	65	52	58
	Individuella program	10	36	46	0	0	0
HALLANDS LÄN	Samtliga program	1 248	1 262	2 510	43	36	39
	NV, SP o IB program	488	477	965	62	64	63
	Övriga nationella program	538	562	1 100	21	8	14
	Specialutformade program	214	215	429	56	47	52
	Individuella program	8	8	16	0	0	0
VÄSTRA GÖTALANDS LÄN	Samtliga program	6 313	6 220	12 533	47	37	42
	NV, SP o IB program	2 870	2 268	5 138	66	65	66
	Övriga nationella program	2 313	2 544	4 857	20	8	14
	Specialutformade program	1 116	1 382	2 498	53	44	48
	Individuella program	14	26	40	0	8	5
VÄRMLANDS LÄN	Samtliga program	1 179	1 235	2 414	49	37	43
	NV, SP o IB program	611	537	1 148	65	66	66
	Övriga nationella program	453	546	999	24	8	16
	Specialutformade program	114	148	262	58	39	47
	Individuella program	1	4	5	0	0	0
ÖREBRO LÄN	Samtliga program	1 117	1 099	2 216	52	36	44
	NV, SP o IB program	487	359	846	72	64	69
	Övriga nationella program	444	471	915	26	9	17
	Specialutformade program	183	261	444	65	45	53
	Individuella program	3	8	11	18
VÄSTMANLANDS LÄN	Samtliga program	1 045	999	2 044	50	35	43
	NV, SP o IB program	415	309	724	72	62	68
	Övriga nationella program	348	393	741	19	10	14
	Specialutformade program	281	293	574	56	41	49
	Individuella program	1	4	5	0	0	0
DALARNAS LÄN	Samtliga program	1 172	1 274	2 446	45	37	41
	NV, SP o IB program	449	396	845	70	71	71
	Övriga nationella program	504	616	1 120	19	9	14
	Specialutformade program	219	257	476	52	52	52
	Individuella program	0	5	5	.	0	0
GÄVLEBORGS LÄN	Samtliga program	1 234	1 182	2 416	45	32	39
	NV, SP o IB program	582	417	999	65	62	64
	Övriga nationella program	545	566	1 111	21	10	15
	Specialutformade program	106	196	302	58	32	41
	Individuella program	1	3	4	0	0	0
VÄSTERNORRLANDS LÄN	Samtliga program	1 020	1 011	2 031	52	39	45
	NV, SP o IB program	467	357	824	68	64	66
	Övriga nationella program	369	449	818	24	13	18
	Specialutformade program	184	203	387	66	54	60
	Individuella program	0	2	2	.	0	0
JÄMTLANDS LÄN	Samtliga program	620	582	1 202	38	26	32
	NV, SP o IB program	343	239	582	49	49	49
	Övriga nationella program	250	299	549	24	6	14
	Specialutformade program	27	44	71	41	39	39

15 (forts.)

Län	Program	Antal avgångna 2001/02			Andel som påbörjat högskolestudier inom 3 år		
		Kvinnor	Män	Samtliga	Kvinnor	Män	Samtliga
VÄSTERBOTTENS LÄN	Samtliga program	1 272	1 149	2 421	51	35	43
	NV, SP o IB program	567	398	965	67	63	65
	Övriga nationella program	420	463	883	24	9	16
	Specialutformade program	278	275	553	59	41	50
	Individuella program	7	13	20	0	0	0
NORRBOTTENS LÄN	Samtliga program	1 077	1 002	2 079	52	37	45
	NV, SP o IB program	455	302	757	68	66	67
	Övriga nationella program	392	445	837	30	12	20
	Specialutformade program	229	246	475	59	48	53
	Individuella program	1	9	10	0	0	0

Fakta om statistiken

Statistiska centralbyrån (SCB) har genomfört undersökningar om gymnasieungdomars studieintresse sedan läsåret 1992/93. Undersökningen är en postenkät till ett urval av elever i gymnasieskolans avgångsklasser. Syftet med undersökningen är att belysa hur stort intresset för att börja läsa på högskolan är bland gymnasieelever och hur intresset förändras över tiden. I denna rapport redovisas resultaten från den senaste undersökningen, som genomfördes under höstterminen, läsåret 2005/06.

Rapporten innehåller även ett avsnitt med registerstatistik som behandlar övergången från gymnasieskolan till högskola under den senaste 10 års-perioden.

Detta omfattar statistiken

Objekt i urvalsundersökningen är individer (elever). Målpopulationen är de elever som går sista året på gymnasieskolans nationella program, specialutformat program eller International baccalaureate läsåret 2005/06. Rampopulationen är de elever som gick i årskurs två läsåret 2004/05.

Det vanligaste måttet är andel i procent.

Statistiken redovisas på kön och program. De flesta variablerna redovisas endast för naturvetenskaps-, samhällsvetenskaps- och teknikprogrammet samt övriga program. Ett par variabler, intresse för högre studier samt universitet/högskola, redovisas även på riksområde.

Referenstid är läsåret 2005/06 för både målobjekt och variabler.

Definitioner och förklaringar

Variablerna i statistiken inhämtas främst via frågor i postenkät, men även från Skolverkets elevregister. Några av variablerna från postenkäten är:

Intresse för högre studier: Undersökningsspersonen svarar utifrån tre fasta svarsalternativ (ja, nej, vet inte) om hon/han planerar att börja läsa på högskola inom de tre närmaste åren.

Ämnesområde: Undersökningsspersonen svarar inom vilket ämnesområde de vill studera (i första och andra hand). Indelningen följer i stort sett de områden som finns i SCB:s högskolestatistik.

Universitet/högskola: Undersökningsspersonen svarar vid vilken högskola/vilket universitet de helst vill studera vid. Helt jämförbar med SCB:s högskolestatistik.

Några av registervariablerna är:

Kön: Uppgift från personnummer.

Riksområde: Indelning av Sverige i åtta områden.

Gymnasieprogram: Översatt från studievägs kod.

I övriga program ingår: Barn- och fritidsprogrammet, Byggprogrammet, Elprogrammet, Energiprogrammet, Estetiska programmet, Handels- och administrationsprogrammet, Industriprogrammet, International baccalaureate, Livsmedelsprogrammet, Medieprogrammet, Naturbruksprogrammet, Omvårdnadsprogrammet och Specialutformat program.

Avgångna från gymnasieskolans linjer/program: Elever som har lägst betyget Godkänd på kurser som omfattar minst 90 procent av de gymnasiepoäng som krävs för ett fullständigt program.

Fakta om gymnasieskolan

Det finns 17 nationella program i den svenska gymnasieskolan. I denna rapport delas de nationella programmen in i två grupper; NV, SP och IB program (Naturvetenskapligt program, Samhällsvetenskapligt program och International Baccalaureate) och övriga nationella program. I den sistnämnda gruppen ingår både studie- och yrkesförberedande program, t.ex. Medieprogrammet och Byggprogrammet.

Specialutformade program kan inrättas av en kommun för att tillgodose regionala och lokala behov. Alla kärnämnen måste ingå och utbildningen blir därmed likvärdig med de nationella programmen. Ett specialutformat program kan även utformas individuellt för en elev för att tillgodose den enskilda elevens behov av kunskaper.

De individuella programmen inrättades läsåret 1994/95. Dessa program ska utformas efter den enskilda elevens behov och förutsättningar och kan därmed ha olika längd och innehåll. Kommunen är skyldig att erbjuda utbildning på individuella program till elever som inte antagits på nationella program eller som avbrutit en påbörjad utbildning. Ett av syftena är att eleverna så småningom ska kunna gå över till ett nationellt program. De individuella programmen ger inte grundläggande behörighet till högskoleutbildning.

Fristående skolor (eller friskolor) är skolor som drivs av andra huvudmän än kommuner och landsting. Fristående skolor finns på såväl grundskole- som gymnasienivå. Friskolornas verksamhet styrs av skollagen och av en särskild förordning. Det är vanligt att fristående skolor har speciella inriktningar men det finns också många med allmän inriktning.

Så görs statistiken

Gymnasieungdomars studieintresse är en urvalsundersökning som genomförs en gång vart annat år bland elever i gymnasieskolans avgångsklasser. Urvalsstorleken var i 2005 års undersökning 8 160 elever.

Statistiken samlas in under oktober till december via postenkäter till elever i gymnasieskolans avgångsklasser. Ingen uppgiftsplikt föreligger.

De insamlade enkäterna registrerades elektroniskt genom skanning. Uppgifterna granskades och rättades manuellt. Framtagningen av resultaten (inklusive bortfallskalibrering) gjordes med hjälp av SAS och variansprogrammet CLAN.

Statistikens tillförlitlighet

Urvalet stratifierades för att minska urvalsfelet och för att uppnå bättre precision i skattningarna.

Mål- och rampopulationen överensstämde inte helt vilket innebär att det finns täckningsbrister.

Mätfel kan förekomma, men storleken på dessa är okända.

Bortfallet kan ha en snedvridande effekt på skattningarna på grund av olika svarsbeteende i olika grupper. För att minska bortfallets snedvridande effekt på skattningarna användes kalibreringsestimator som skattningmetod. I korthet består tekniken i att utnyttja registervariabler (hjälpvariabler) till att ”vikta upp” underrepresenterade grupper.

Objektbortfallet i undersökningen var 29%.

Konfidensintervall, 95-procentig, redovisas för alla skattningar.

Bra att veta

Det finns möjlighet att beställa tilläggsurval så att eleverna i gymnasieskolans avgångsklasser i ett närområde, t.ex. ett län, kan särredovisas. Även andra tilläggsurval, t.ex. elever från ett visst gymnasieprogram kan beställas.

Resultaten från de tidigare undersökningarna finns i Statistiska meddelanden, serie U 36 eller UF 36. UF 36 SM 0401 finns på SCB:s webbplats.

Annan statistik

Tabeller över övergången från gymnasieskolan till högskola finns också per kommun och per gymnasieskola. Dessa kan mot betalning beställas från statistikpaketet Regionala tabeller:

<http://www.scb.se/statistik/rg0614/regpak.pdf>

Mer information om statistiken och dess kvalitet ges i en särskild Beskrivning av statistiken på SCB:s webbplats, www.scb.se.

In English

Summary

Six out of ten students have plans for higher education

59 per cent of upper secondary school students in the final year of 2005/06 have plans to begin university or university college studies within the next three years. The percentage of women (71%) is somewhat higher than men (48%).

Interest for higher education is greatest among students in the Natural Science Programme. Within this group, 89 per cent plan to study at universities and university colleges within the next three years.

Decreased interest in teacher training

Only six per cent of the pupils leaving upper secondary school in 2005/06 who plan to pursue higher education intend to partake in teacher training. The percentage is relatively similar for both women and men. Eight per cent of women and four per cent of men plan studies in teacher training.

Universities of Gothenburg and Lund most popular

For the ninth year in a row, universities in Gothenburg and Lund are the most popular places to study higher education among pupils in the graduating year of upper secondary school 2005/06. Of those students planning to begin higher education, 10 per cent wanted to study in Gothenburg or Lund. Next on the popularity list are Uppsala University, Stockholm University and the Royal Institute of Technology.

Women had highest transition rate

Register-based statistics show that the transition rate from upper secondary school to higher education within a three-year period was 50 per cent for women, compared to 39 per cent for men.

The Natural Science Programme had the highest transition rate. Even those with relatively lower grades in the Natural Science Programme continued to study at universities or university colleges.

Of those who began studies in higher education within three years after upper secondary school, the most common educational fields were engineering and teaching. More than half of those who began higher education studies in the healthcare programme chose nursing.

Uppsala county had highest transition rate

Difference in transition rates is relatively large from county to county. Uppsala county had the highest transition rate within three years, or 54 per cent. Stockholm county follow with a transition rate of 50 per cent. Pupils who have completed school in Gotland county and Jämtland county had transition rates of 34 and 32 per cent, respectively.

High transition rate from independent schools

The transition rate from upper secondary school to higher education within one year (direct transition) was 18 per cent for the academic year 2003/04. This is the same as the previous academic years. Women have a higher transition rate than men. In the 2003/04 academic year, 21 per cent of the women started higher education within one year, compared to 16 per cent of the men.

The transition rate from the independent schools was high, 23 per cent.

List of tables

Explanation of symbols	28
1a. Upper secondary school pupils in the final year 2005/06. Plans to enter university or university college education within three years after graduation. Distribution by programmes and sex. Points estimators and 95 per cent confidence intervals. Per cent.	28
1b. Upper secondary school pupils in the final year 2005/06. Plans to enter university or university college education within three years after graduation. Distribution by provinces and sex. Point estimators and 95 per cent confidence intervals. Per cent.	29
2. Upper secondary school pupils in the final year 2005/06. Reasons for not continuing to a university or university college education. Distribution by programmes and sex. Point estimators and 95 per cent confidence intervals. Per cent.	30
3. Upper secondary school pupils in the final year 2005/06 planning to enter higher education. Curriculum of the university or university college education. Distribution by programmes and sex. Point estimators and 95 per cent confidence intervals. Per cent.	31
4. Upper secondary school pupils in the final year 2005/06 planning to enter higher education. Designed length of the university or university college education. Distribution by programmes and sex. Point estimators and 95 per cent confidence intervals. Per cent.	32
5. Upper secondary school pupils in the final year 2005/06 planning to enter higher education. The right college or the preferred education. Distribution by programmes and sex. Point estimators and 95 per cent confidence intervals. Per cent.	33
6a. Upper secondary school pupils in the final year 1995/96–2005/06 planning to enter higher education. Main field of education of higher education. Distribution by school year and sex. Point estimators. Per cent.	34
6b. Upper secondary school pupils taking Natural Science Programme in the final year 1995/96–2005/06 planning to enter higher education. Main field of education of higher education. Distribution by school year and sex. Point estimators. Per cent.	35
6c. Upper secondary school pupils taking Social Science Programme in the final year 1995/96–2005/06 planning to enter higher education. Main field of education of higher education. Distribution by school year and sex. Point estimators. Per cent.	36
6d. Upper secondary school pupils taking Technical Programme in the final year 1995/96–2005/06 planning to enter higher education. All programmes. Main field of education of higher education. Distribution by school year and sex. Point estimators. Per cent.	37
6e. Upper secondary school pupils taking other programmes in the final year 1995/96–2005/06 planning to enter higher education. All programmes. Main field of education of higher education. Distribution by school year and sex. Point estimators. Per cent.	38
7. Upper secondary school pupils in the final year 2005/06 planning to enter higher education. Main field of education of higher education (i första och andra hand). Distribution by intended field of education and sex. Point estimators. Per cent.	39

8. Upper secondary school pupils in the final year 2005/06 planning to enter higher education. Reasons for continuing to a university or university college education. Distribution by intended field of education and sex. Point estimators. Per cent.	40
9. Upper secondary school pupils in the final year 2005/06 planning to enter higher education. Interest in pursuing some of the education abroad. Distribution by intended field of education and sex. Point estimators and 95 per cent confidence intervals. Per cent.	41
10. Upper secondary school pupils in the final year 2005/06 planning to enter higher education. Interest in distance education. Distribution by intended field of education and sex. Point estimators and 95 per cent confidence intervals. Per cent.	42
11a. Upper secondary school pupils in the final year 2005/06 planning to enter higher education. Most popular universities and university colleges. Distribution by sex. Point estimators and 95 per cent confidence intervals. Per cent.	43
11b. Upper secondary school pupils in the final year 2005/06 planning to enter higher education. Most popular universities and university colleges. Distribution by provinces. Point estimators and 95 per cent confidence intervals. Per cent	44
12. Upper secondary school pupils in the final year 2005/06 planning to enter higher education. Reasons to choose a certain university and university college. Distribution by most popular universities and university colleges and sex. Point estimators and 95 per cent confidence intervals. Per cent.	45
13. Rate of transition to higher education within 1-10 years among pupils who left a program of upper secondary school 1992/93–2003/04. Distribution by sex. Per cent	46
14a. Rate of transition to higher education within three years among students who left a program of upper secondary school 1992/93–2001/02. Both sexes	47
14b. Rate of transition to higher education within three years among students who left a program of upper secondary school 1992/93–2001/02. Women	49
14c. Rate of transition to higher education within three years among students who left a program of upper secondary school 1992/93–2001/02. Men	51
15. Rate of transition to higher education within three years among students who left a program of upper secondary school 2001/02. Distributed by sex and county.	53

List of terms

andel	share
anledning	reason
annat	other
antal	number
avgöra	decide
avsedd	intended, designed
bestämna	decide
betyg	grade
börja	start

ej svar	nonresponse
elev, elever	student, students
ekonomi	economics, business
estetiska programmet	arts Programme
examen	degree, examination
fortsätta	continue
gymnasieskola	upper secondary school
humaniora	humanities
huvudsaklig	main
hög	high
högskola	university college
högskoleutbildning	higher education
intresse	interest
juridik	law
kanske	maybe
karriär	career
kunskap	knowledge
kvinnor	women
kön	sex
linje	study programme
längd	length
läsa	read, study
medieprogrammet	media programme
mer	more
mindre	less
män	men
naturvetenskapsprogrammet	natural science programme
planer	plans
procent	per cent
program	programme
påbörja	start
riksområde	province
samhällsvetenskapsprogrammet	social science programme
samtliga	all
språk	language
stad	town, city
studieförberedande	preperatory
studier	studies
svårt	difficult
söka	apply
teknik	technical science

teknikprogrammet	technical programme
teologi	theology
teoretisk	theoretical
tid	time
tillräckligt	enough
totalt	all, total
uppläggning	plan
undervisning	teaching
utbildning	education
utomlands	abroad
val	choice
vet ej	do not know
viktig	important
vård	health
år	year
ämne	subject
öka	increase
övergång	transition
övriga	other
övriga program	other programme